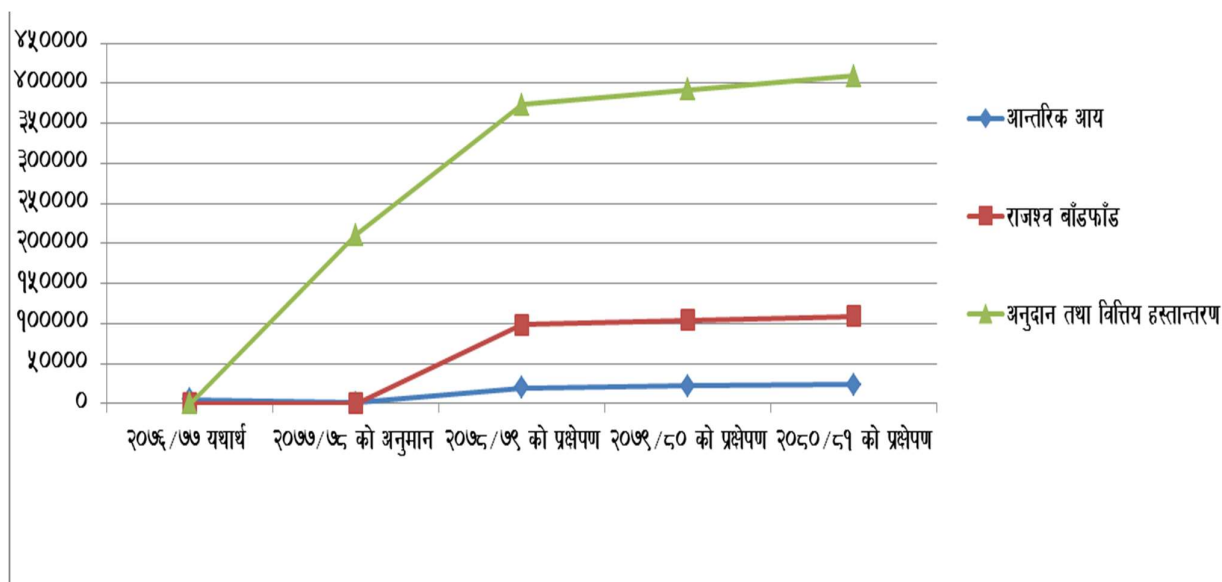


राजश्व सुधार कार्ययोजना, इन्द्रसरोवर गाउँपालिका (Revenue Improvement Action Plan)

अन्तिम प्रतिवेदन

पेस गरिएको निकाय:
प्रदेश सुशासन केन्द्र
बागमती प्रदेश, जावलाखेल ललितपुर



तयार गर्ने:
नीरा कन्सल्टीङ ग्रुप्स प्रा.ली., पुल्चोक ललितपुर
आषाढ, २०७८

विषय-सुची

परिच्छेद-एक: परिचय	१
१.१ पृष्ठभूमि	१
१.२ राजश्व सुधारको औचित्य	२
१.३ योजनाले राखेका उद्देश्यहरु	२
१.४ योजना तर्जुमा विधि र प्रक्रिया	२
१.५ योजनाका सिमाहरु	३
परिच्छेद-दुई : गाउँपालिकाको संक्षिप्त परिचय	४
२.१ पृष्ठभूमि संक्षिप्त परिचय	४
२.२ मानव संसाधनको अवस्था	५
परिच्छेद-तिन: स्थानीय तहको राजश्व अधिकार तथा आय सम्भाव्यता	७
३.१ राजश्व अधिकार सम्बन्धि कानुनी व्यवस्था	७
३.१.१ संवैधानिक व्यवस्था	७
३.१.२ कानुनी व्यवस्था	७
३.२ आन्तरिक आय परिचालनको वर्तमान अवस्था	१२
३.३ आन्तरिक आय संकलनको प्रमुख क्षेत्र र सम्भावना विश्लेषण	१३
३.३.१ स्थानीय कर राजश्व	१३
३.३.२ कर राजश्व	.
३.३.३ गैर कर राजश्व	१६
परिच्छेद-चार : आय संकलनको संस्थागत क्षमता तथा संकलन अवस्था	२०
४.१ राजश्व परिचालन सम्बन्धी नीति	२०
४.२ आय संकलनको संस्थागत क्षमता	२०
४.३ आन्तरिक आय परिचालन	२०
४.४ आन्तरिक राजश्व संरचनाको अवस्था	२२
४.५ राजश्व परिचालनमा रहेका सवालहरु	२२
परिच्छेद-पाँच: राजश्व सुधार कार्ययोजना	२३
५.१ राजश्व सुधार कार्ययोजना	२३
परिच्छेद-छ: आगामी तिन बर्षको आय प्रक्षेपण	२६
६.१ राजश्व सुधार कार्ययोजनाका आधारमा राजश्व प्रक्षेपण	२६
६.२ आगामी तिन आर्थिक बर्षको राजश्व प्रक्षेपण	३५
६.३ आगामी तीन आर्थिक वर्षको आयको प्रक्षेपण	२९

परिच्छेद-सात: अपेक्षित नतिजा

अनुसूचिहरु

१. बैठकको माइन्युटको छाया प्रति तथा तस्वीरहरु
२. आर्थिक ऐन, २०७७
३. तथ्यांक संकलन फाराम

परिच्छेद-एक: परिचय

१.१ पृष्ठभूमि

नेपालको संविधान २०७२ ले संघीयता र स्थानीय स्वशासनको भावनालाई मूर्तरूप दिन निर्णय गर्ने अधिकारको निक्षेपण सहित स्थानीय तहलाई वित्तीय, प्रशासनिक र सेवा प्रवाहको अधिकार प्रदान गरेको छ। यस प्रकार स्थानीय तहहरूलाई संघीयताको सिद्धान्त अनुसार कानूनद्वारा नै आन्तरिक स्रोत परिचालनको लागि कर, शुल्क तथा दस्तुरको दर तोक्न सक्ने र सो बमोजिम आन्तरिक आय संकलन गर्न सक्ने अधिकार प्रदान गरेको हुन्छ। कानूनले प्रदान गरेको अधिकार क्षेत्रभित्र रही वित्तीय निक्षेपणको अधिकारलाई सही रूपमा परिचालन गर्न सकेमा स्थानीय तहको सेवा प्रदान गर्ने क्षमता थप सबल र सक्षम हुन सक्दछ।

नेपालको विद्यमान अवस्थामा कानूनले व्यवस्था गरे अनुसारका विगतका स्थानीय निकायहरूमा निर्वाचित जनप्रतिनिधिहरूको अनुपस्थितिले गर्दा १४ वर्ष देखि स्थानीय स्वायत्त शासनको अभ्यास पूर्णरूपमा हुन सकिरहेको थिएन। अन्तरिम व्यवस्था अन्तर्गत गाउँपालिकामा कार्यकारी अधिकृत मार्फत र गा.वि.समा गा.वि.स सचिवलाई निर्वाचित संस्थाको समेत जिम्मेवारी दिई कार्य संचालन हुँदै आएको थियो। जसले गर्दा स्थानीय निकायहरूमा निर्वाचित संस्थाबाट आन्तरिक आय परिचालनका सन्दर्भमा हुने नीति निर्माण, कार्यान्वयन तथा अनुगमन जस्ता कृयाकलापहरू हुन सकिरहेको थिएन भने बाह्य स्रोत माथिको निर्भरता क्रमशः बढिरहेको थियो।

वर्तमान परिवर्तित राजनैतिक घटनाक्रम संगै स्थानीय निकायहरू स्थानीय तहको रूपमा पुर्नसंरचना भए संगै गाउँपालिका तथा गाउँपालिकाको क्षेत्र, अधिकार तथा जिम्मेवारीहरूमा समेत परिवर्तन भएको छ भने सोही अनुरूप स्थानीय तहहरूको निर्वाचन पनि हालै मात्र सम्पन्न भएको छ। नेपालको वर्तमान संविधानले संघीय वित्त व्यवस्थाका मान्यता अनुसार संविधानमै विभिन्न तहका सरकारलाई विभिन्न कर तथा गैर करहरू लगाउने अधिकार दिएको छ।

आर्थिक तथा प्रशासनिक सक्षमताका आधारमा भन्सार महसुल, मूल्य अभिवृद्धि कर, अन्तःशुल्क तथा आयकर लगाउने अधिकार पनि केन्द्रीय सरकारलाई दिएको छ। घरजग्गा रजिष्ट्रेशन दस्तुर, सवारी साधन कर, मनोरञ्जन कर, विज्ञापन कर र कृषिमा आयकरलगाउने अधिकार प्रदेशको अधिकार क्षेत्रभित्र राखिएको छ भने मालपोत/भूमिकर, सम्पत्ति कर, घर जग्गा रजिष्ट्रेशन शुल्क, सवारी साधन कर, मनोरञ्जन कर, विज्ञापन कर, सम्पत्ति कर, घर बहाल कर र व्यवसाय करलाई स्थानीय तहको अधिकार क्षेत्र भित्र राखिएको छ। यसैगरी गैर करहरूमा राहादानी शुल्क, भिसा शुल्क, पर्यटन दस्तुर, सेवा शुल्क र दण्ड जरिवाना लगाउने अधिकार केन्द्रीय सरकारलाई, पर्यटन शुल्क, सेवा शुल्क तथा दण्ड जरिवाना लगाउने अधिकार प्रदेश सरकारलाई र सेवा शुल्क, पर्यटन शुल्क तथा दण्ड जरिवाना लगाउने अधिकार स्थानीय सरकारलाई दिइएको छ। प्राकृतिक स्रोतबाट प्राप्त रोयल्टी केन्द्र, प्रदेश र स्थानीय सबै तहको सरकारले पाउने व्यवस्था गरिएको छ भने कुनैपनि तहको सरकारले कर लगाउन सक्ने भनेर उल्लेख नभएका विषयमा कर लगाउने व्यवस्था संघिय सरकारले निर्धारण गरे अनुसार हुने व्यवस्था छ।

गाउँपालिकाको विकास निर्माण र सुशासन व्यवस्थापनमा कर्मचारीहरूको प्राथमिक जिम्मेवारी रहनु र गाउँपालिका भित्र क्रियाशील राजनैतिक दल र सामाजिक कार्यकर्ताहरूको परामर्शीय भूमिका मार्फत गाउँपालिकाबाट निर्वाचित प्रतिनिधिहरूबाट नीति निर्माण र शासन व्यवस्थापन हुने क्रमको शुरुवात भएको छ। यस अवस्थामा गाउँपालिकाको वृद्धो खर्च धान्नका लागि र स्थानीय सरकारको सामार्थ्य वृद्धि गर्नका लागि पनि गाउँपालिकाको राजश्व वृद्धि गर्नुपर्ने आवश्यकता रहेको छ।

यो दस्तावेजमा इन्द्रसरोवर गाउँपालिकाको राजश्व सुधार कार्य योजना (RAIP) विषयमा भएका अध्ययन तथा छलफलको विस्तृत विवरण तयार गरिएको छ, जसले गाउँपालिकाको वित्तीय क्षमताको विकास गर्ने एवम् यसलाई सबल बनाउने र राजश्वको सम्भाव्य स्रोतको पूर्ण क्षमतामा उपयोग गर्ने लक्ष्य राखेको छ। यो कार्य इन्द्रसरोवर

गाउँपालिकाको माग बमोजिम प्रदेश शुसासन केन्द्रबाट अगाडि बढाईएको हो । यसबाट प्राप्त निचोड र आएका सुभाब अनुसार गाउँपालिकाले आफ्नो कार्ययोजना तयार गरी आगामी दिनहरुमा गाउँपालिकाको राजश्व सुधार गर्ने कार्यमा उपयोग गरिनेछ ।

१.२ राजश्व सुधारको औचित्य

स्थानीय सरकारलाई संविधानले दिएको अधिकार प्रयोग गरी अनुसुचि ८ मा रहेका २२ वटा प्रमुख कार्यक्षेत्र भित्रका जिम्मेवारीहरु पुरा गर्नुपर्ने अवस्था छ, यस प्रयोजनका लागि स्थानीय सरकारलाई संघिय तथा प्रदेश सरकारबाट प्राप्त हुने अनुदानका अतिरिक्त स्थानीय सरकारलाई आफ्नै राजस्वका आधारहरु तयार गर्ने अधिकार निहित रहेकोछ, स्थानीय सरकार संचालन ऐन २०७४ को परिच्छेद ३ दफा ११ (घ) र अन्तरसरकारी वित्त व्यवस्थापन ऐन २०७४ को दफा ४ अनुसार स्थानीय सरकारले आफ्नो क्षेत्रमा कर र गैरकर संकलन गर्नसक्ने अधिकार रहेकोछ, तर कर प्रणाली र अधिकार क्षेत्रवारे कम जानकारी, सा-साना व्यवसायहरुमा कर लागू गर्दा हुनसक्ने सम्भावित अलोकप्रियता, स्थानिय सरकारलाई प्राप्त हुनु आएको अनुदान नै खर्च हुनु नसकिरहेको अवस्थामा कर लगाउनु पर्ने आवश्यकता महसुस नहुनु, जस्ता कारणहरुले गर्दा स्थानीय तहले आफ्नो अधिकार क्षेत्र भित्र रहेर स्थानीय तहले अपेक्षित रुपमा राजस्व संकलन गर्न सकिरहेको अवस्था छैन, यसरी स्थानीय सरकारहरुले वित्तीय संघियताको पूर्ण अभ्यास गर्न नसकेका कारण सार्वजनिक क्षेत्रको बजेट खर्च गर्न पर्याप्त राजस्व जुटाउन नसकिरहेको अवस्था छ, यसर्थ, स्थानीय सरकारहरुलाई आफ्नो अधिकार क्षेत्र भित्र रहेर वैज्ञानिक कर प्रणाली लागू गरि कार्यान्वयन गराई आफ्नै राजस्व आधार तयार गर्न सहयोग पुर्याउनु नै प्रस्तुत कार्यक्रमको उद्देश्य रहेको छ ।

१.३ योजनाले राखेका उद्देश्यहरु

- स्थानीय तहलाई संविधानप्रदत्त अधिकार, जिम्मेवारी, राजस्व अधिकार, अन्तरसरकारी वित्तीय हस्तान्तरण, सार्वजनिक खर्चका लागि ऋण लिने अधिकार जस्ता अवधारणा र व्यवस्था वारे अनुशिक्षण प्रदान गर्ने ।
- राजस्वको दायराहरु खोजि तथा पहिचान गर्न सहयोग पुर्याउने तथा राजस्व प्रक्षेपणका वैज्ञानिक विधिहरु, दर निर्धारण प्रक्रिया र आधारहरु वारे स्थलगत अभ्यास गराई आन्तरिक राजश्वको महत्व महत्व र असुलि सम्बन्धमा ज्ञान प्रदान गर्ने ।
- स्थानीय तहको कम्तिमा आगामी ३ वर्षको राजस्व सुधार कार्य योजना निर्माण गर्ने ।

१.४ योजना तर्जुमा विधि र प्रक्रिया

राजस्व सुधार कार्ययोजना तर्जुमाका लागि निम्न विधि र प्रक्रिया अवलम्बन गरिनेछ, यस प्रयोजनका लागि छनोट भएका २ जना स्रोतव्यक्तिलाई स्थानीय तहका राजस्व परामर्श समिति पदाधिकारी, कर्मचारी लगायत स्थानीय सरोकारवालाहरूसंग स्थलगत रुपमा स्थानीय तहमा परिचालन गरिनेछ,

- छनोट भएका स्रोत व्यक्ति/विज्ञसंग सुशासन अध्ययन केन्द्रद्वारा सामान्य कार्यगत मार्गदर्शन प्रदान गर्ने,
- स्थानीय तहका प्रमुख, राजस्व परामर्श समितिका पदाधिकारीहरु र सम्बन्धित शाखाका कर्मचारीहरुलाई राजस्व संकलन, परिचालन तथा सुधार सम्बन्धमा सैद्धान्तिक रुपमा प्रस्टता ल्याउन १ दिने छलफल कार्यक्रम आयोजना गर्ने .
- स्थानीय तहको विगत ३ वर्षको राजस्व परिचालनको अवस्था वारे समिक्षा गरि सवल र कम्जोर पक्षहरुको पहिचान गर्ने,
- स्थानीय तहका प्रमुख करदाताहरूसंग छलफल गर्ने
- राजस्वका सम्भाव्य क्षेत्रहरुको पहिचान र परिचालन विधि वारे

- राजस्व प्रक्षेपण विधिहरू वारे छलफल, अभ्यास र सहमति गर्ने
- राजस्व सुधार कार्ययोजनाको मस्यौदा तयार गरि कार्यपालिकामा प्रस्तुती र पृष्ठपोषण प्राप्त गर्ने र अन्तिम रूप दिने,

१.५ योजनाका सिमाहरु

गाउँपालिकाको राजश्व सुधार कार्ययोजना क्षेत्र व्यापक रहेको भएता पनि सिमित स्रोत साधन, प्रयाप्त सूचनाको कमी, सिमित समयका कारण यस अध्ययनका सीमाहरु देहाय अनुसारका रहेका छन् :

- अध्ययन तथा विश्लेषण कार्य प्रमुख रूपमा कार्यालयको अभिलेख, दस्तावेज प्रतिवेदन तथा द्वितिय स्रोतहरुबाट प्राप्त तथ्याङ्क तथा सूचनाहरुको आधारमा तयार गरिएको छ । यसका अतिरिक्त गाउँपालिकाका सम्बन्धित कर्मचारीहरु तथा अन्य सरोकारपक्षसँग भएको छलफलबाट प्राप्त सूचनाहरु समावेश गरिएको छ ।
- गाउँपालिकाको आन्तरिक आय तथा स्रोत परिचालन सम्बन्धी अध्ययनकोलागि उपलब्ध गराईएको फाराम अनुसार प्राप्त तथ्याङ्कहरु गाउँपालिका तथा सम्बन्धित शाखाहरुको अभिलेख तथा राजश्व परामर्श समितिसँग भएको छलफल र स्थलगत अध्ययनबाट संकलन गरिएको छ ।
- गाउँपालिकाबाट प्राप्त सूचनाको आधारमा आयका स्रोत सम्बन्धी तथ्याङ्कहरु संकलन गरिएको छ । तथ्यांक संकलनको लागि घरधुरी सर्भेक्षण गरिएको छैन तथापी पालिका स्तरबाट संकलित व्यवसाय, घरेलु उद्योग, कृषि फार्म जस्ता उद्यमहरुको तथ्यांक भने समावेश गरिएको थियो ।
- स्थानीय तहको निर्वाचन भएको लामो समय सम्म पनि अब्धै संवैधानिक प्रावधान अनुसारको राजश्व बाँडफाँड सम्बन्धी कानूनहरुमा जटिलता आएको र प्रदेश तथा स्थानीय तहको साभ्ना अधिकारको क्षेत्रमा राजश्व बाँडफाँड सम्बन्धी प्रदेश कानून तर्जुमा भएको छैन । संवैधानिक व्यवस्था अनुरुपका उपरोक्त व्यवस्थाहरु पुर्ण भए पश्चात यस प्रतिवेदनलाई परिमार्जन गर्न आवश्यक देखिन्छ, जुन कार्य यस अध्ययनको कार्यक्षेत्रमा समावेश छैन ।

परिच्छेद-दुई : गाउँपालिकाको संक्षिप्त परिचय

२.१ पृष्ठभूमि संक्षिप्त परिचय

साविकका मार्खु, कुलेखानी, सिस्नेरी र फाखेल गाविसहरु समेटेर **इन्द्रसरोवर गाउँपालिका** घोषणा भएको हो। यसको सिमानामा पूर्वमा ललितपुर र काठमाण्डौ जिल्ला, पश्चिममा भीमफेदी गाउँपालिका, उत्तरमा थाहा न.पा. र काठमाण्डौ जिल्ला र दक्षिणमा भीमफेदी गाउँपालिका पर्दछन्। भौगोलिक अवस्थिति अनुसार ८५°०७'५०" पूर्वी देशान्तर देखि ८५°१५'४७" पूर्वी देशान्तर सम्म फैलिएको छ भने २७°३२'१४" उत्तरी अक्षांस देखि २७°४०'००" उत्तरी अक्षांस (चन्द्रागिरी) सम्म फैलिएको छ। जिल्ला सदरमुकामबाट यो गाउँपालिका केन्द्र ४२ कि.मी. टाढाको दूरीमा रहेको छ भने काठमाण्डौबाट ४६ कि.मि.टाढा रहेको छ। इन्द्रसरोवर गाउँपालिका मकवानपुर जिल्लाको उत्तरपूर्वी भेगमा अवस्थित छ। इन्द्रसरोवर गाउँपालिकाको जम्मा क्षेत्रफल ९७.३२ वर्ग कि.मी. रहेको छ।

समून्द्र सतहबाट १०२० मिटर (बागमाने दोभान) देखि २५६१ मिटर (चन्द्रागिरी) सम्मको उचाईमा रहेको यो गाउँपालिकाको मौसम समशितोष्ण रहेको छ। इन्द्रसरोवर गाउँपालिकाको पुर्व पश्चिमको दुरी १३.०५ कि.मि. रहेको छ भने उत्तर देखि दक्षिण तर्फ १४.०५ कि.मि.सम्म फैलिएको छ। राज्य पुनःसंरचना हुँदा ५ वटा वडामा विभाजित गरिएको यस गाउँपालिका भित्र जम्मा २०३ वटा मुख्य वस्तीहरु रहेका छन्। यस गाउँपालिकामा सबैभन्दा बढी वस्ती वडा नं.१ मा छ भने सबैभन्दा कम वडा नं. ४ मा रहेका छन्। क्षेत्रफलका आधारमा यस गाउँपालिकाको वडा नं. १ सबै भन्दा ठुलो रहेको छ भने वडा नं. ५ सबै भन्दा सानो छ।

भू-उपयोगको विवरण

भू उपयोग सम्बन्धि विवरण हेर्दा जम्मा क्षेत्रफल ९७.३२ वर्ग कि.मी. भएको इन्द्रसरोवर गाउँपालिकामा कूल भुभागको ४४.१२ प्रतिशत भुभाग वन जंगलले ढाकेको छ भने कृषि क्षेत्रले ३२.९४ प्रतिशत भुभाग ओगटेको छ। यसैगरी झाडि क्षेत्र १७.९६ प्रतिशत तथा घाँसे क्षेत्र, नदी नाला, बगर, बाँभो जग्गा, भिरालोपन, ताल तलैयाको क्षेत्रफल क्रमशः १.७३, १.६७, १.०६, ०.२१, ०.१६ तथा ०.०१ रहेको छ। तलको तालिकामा भू उपयोग अनुसार गाउँपालिकाको क्षेत्रफललाई देखाइएको छ।

तालिका १ : गाउँपालिकाको भूउपयोग सम्बन्धी विवरण

भू उपयोग	क्षेत्रफल (वर्ग कि.मि.)	प्रतिशत
वन जंगल क्षेत्र	४२.९४	४४.१२
कृषि क्षेत्र	३२.०६	३२.९४
झाडी क्षेत्र	१७.४८	१७.९६
घाँसे क्षेत्र	१.७३	१.७८
नदी, नाला	१.६७	१.७२
बगर क्षेत्र (बलौटे)	१.०६	१.०९
बाँभो जग्गा	०.२१	०.२१
भिरालो जमिन	०.१६	०.१६
ताल तलैया	०.०१	०.०१
जम्मा क्षेत्रफल	९७.३२	१००

नेपालको कुल भुभागको ०.०६ प्रतिशत भुभाग र मकवानपुर जिल्लाको कुल भुभागको ४.०१ प्रतिशत भुभाग इन्द्रसरोवर गाउँपालिकाले ओगटेको छ।

श्रोत: गा.वि.स. तथा जि.वि.स. पार्श्वचित्र २०७३, मकवानपुर

जनसंख्या तथा घरपरिवार संख्या

आधारभूत सर्वेक्षण २०७३ अनुसार ईन्द्रसरोवर गाउँपालिकाको कुल जनसंख्या १८०७० रहेको छ । जसमध्ये पुरुषको संख्या ९१८४ (५०.७७ प्रतिशत) र महिलाको संख्या ८८८६ (४९.१२ प्रतिशत) रहेको देखिन्छ । यस गा.पा.मा महिला भन्दा २९८ जना पुरुषहरू बढी रहेका छन् । लैङ्गिक अनुपात ९६.७५ रहेको यस गा.पा.मा औषत परिवार संख्या ५.५१ रहेको छ । यसैगरी यस गा.पाको सबैभन्दा बढी जनसंख्या तथा जनघनत्व भएको वडा १ नं. वडा हो, जसमा जम्मा ४२२४ जना जनसंख्या रहेको देखिन्छ । यसैगरी सबै भन्दा कम जनसंख्या रहेको वडा भने वडा नं. ४ हो जसमा २५३४ जना मात्र रहेका छन् । वडागत जनसंख्याको वितरणलाई तलको तालिका तथा चार्टमा देखाइएको छ ।

वडा नं.	लिंग (२०७३)		जम्मा	घर परिवार संख्या	औषत परिवार संख्या	कैफियत
	पुरुष	महिला				
१	२१५५	२०६९	४२२४	७१५	५.५५	
२	२१३३	२०२३	४१५६	६६६	६	प्लन इन्टरनेशनले गरेको पछिल्लो सर्वेक्षण अनुसार वडा नं. २ मा ६८३ घर परिवार संख्या र ३७१२ जम्मा जनसंख्या देखाएको छ ।
३	१७७७	१६८५	३४६२	५६९	५.५५	
४	१२९१	१२४३	२५३४	४३०	५.२५	
५	१८२८	१८६६	३६९४	६१३	५	
जम्मा	९१८४	८८८६	१८०७०	२९९३	५.५१	

२.२ मानव संसाधनको अवस्था

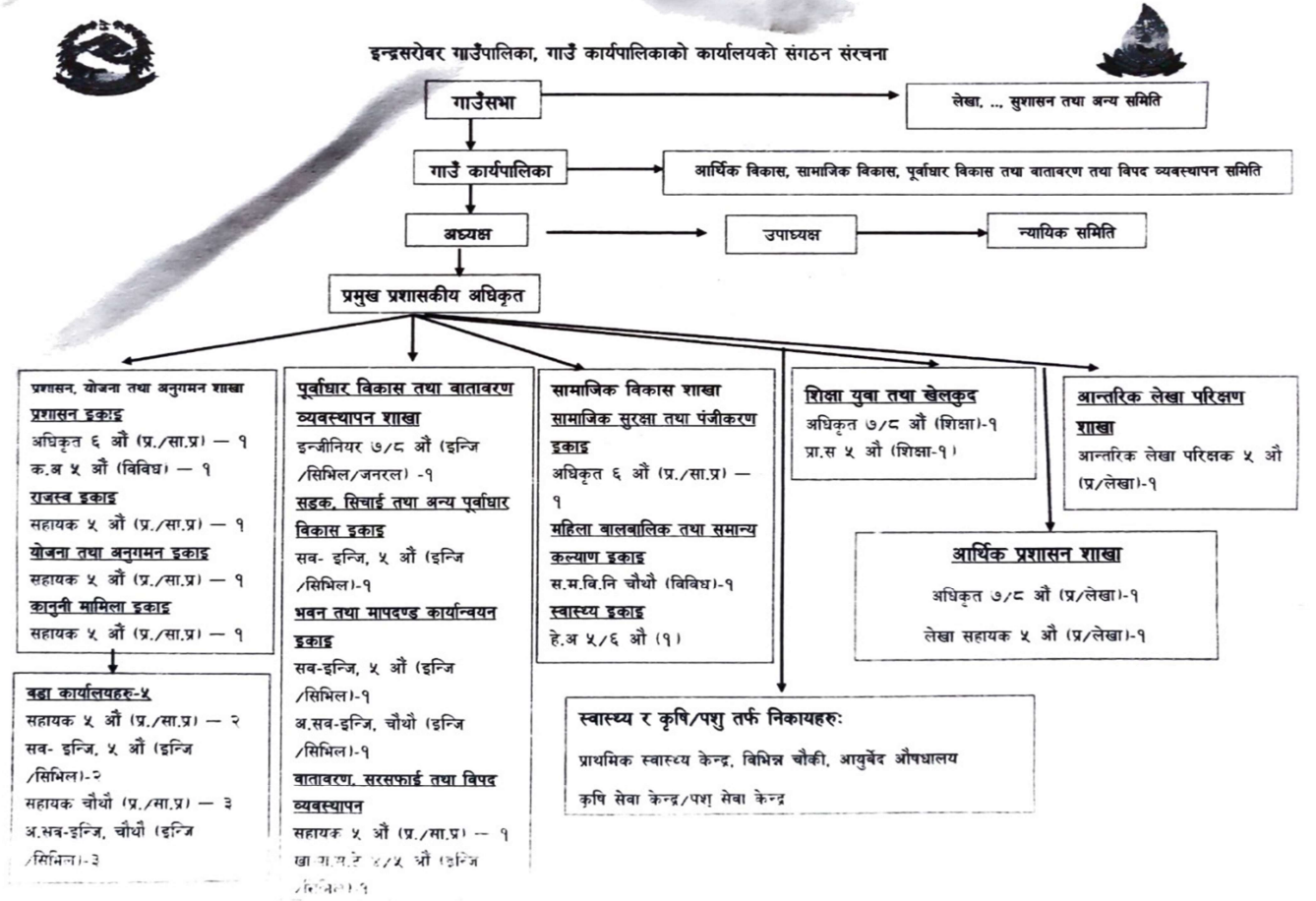
इन्द्रसरोवर गाउँपालिकामा कर्मचारीको स्वीकृत दरबन्दी २८ भएको अवस्था रहेता पनि हाल कार्यरत कर्मचारीको दरबन्दीलाई हेर्दा जम्मा १० जनाको दरबन्दी मात्र पूर्ति भएको छ । यसरी पदपूर्ति भएका कर्मचारीहरूलाई गाउँपालिकाको विभिन्न भूमिकाहरू जस्तो समान्य तथा कर्मचारी प्रशासन, आर्थिक प्रशासन, राजश्व प्रशासन, भौतिक पूर्वाधार विकास, सामाजिक विकास, आदि पूरा गर्न खटाएको छ । गाउँपालिकाले हालसालै गरेको संगठन तथा व्यवस्थापन अध्ययनले देखाए अनुसार संगठन संरचना र कर्मचारी दरबन्दी तथा पदपूर्तिको अवस्था तल प्रस्तुत गरिएको छ ।

तालिका २ : स्वीकृत पद तथा पदपूर्तिको सारांश

क्र.सं	पद	तह	सेवा समूह	स्वीकृत दरबन्दी	पदपूर्ति	रिक्त
१	प्रमुख प्रशासकीय अधिकृत	रा.प.तृतीय	नेपाल प्रशासन	१	१	०
२	अधिकृत	छैटौं	प्र.सा.प्र	२	१	१
३	सहायक	पाँचौं	प्र.सा.प्र	६	३	३
४	सहायक	चौथो	प्र.सा.प्र	३	२	१
५	सब इन्जिनियर	पाँचौं	सिभिल इन्जिनियरिङ्ग	३	१	२
६	अ.सब.इन्जिनियर	चौथो	सिभिल इन्जिनियरिङ्ग	४	२	२
७	खा.पा.स.टे.	चौथो	सिभिल इन्जिनियरिङ्ग	१	०	१
८	अधिकृत	सातौं आठौं	कृषि	१	०	१
९	सहायक	पाँचौं	कृषि	२	०	२
१०	सहायक	चौथो	कृषि	१	०	१
११	प.स्वा.प्रा.(भेट)	पाँचौं	कृषि पशु स्वा.	१	०	१
१२	प.से.प्रा(लापोडेड)	पाँचौं	कृषि पशु	१	०	१
१३	ना.प.स्वा.प्रा.(भेट)	चौथो	कृषि पशु स्वा.	१	०	१

क्र.सं	पद	तह	सेवा समूह	स्वीकृत दरबन्दी	पदपूर्ति	रिक्त
१४	ना.प.स्वा.प्रा.(लापोडेड)	चौथो	कृषि पशु	१	०	१
	जम्मा			२८	१०	१८

स्रोत: इन्द्रसरोवर गाउँपालिका कार्यालय, २०७८



परिच्छेद-तीन: स्थानीय तहको राजश्व अधिकार तथा आय सम्भाव्यता

३.१ राजश्व अधिकार सम्बन्धि कानुनी व्यवस्था

नेपालको संविधान, स्थानीय सरकार संचालन ऐन तथा अन्तरसरकारी वित्त व्यवस्थापन ऐनमा स्थानीय सरकारको राजश्व अधिकार सम्बन्धीका प्रावधानहरू यस शीर्षक अन्तर्गत प्रस्तुत गरिएको छ ।

३.१.१ संवैधानिक व्यवस्था

नेपालको संविधान २०७२ को अनुसूची - द (स्थानीय तहको अधिकार सूची) को प्रावधान अनुसार स्थानीय तहलाई निम्नानुसार राजश्व अधिकार प्रदान गरेको छ :

- | | |
|------------------------------|--------------------------------------|
| - सम्पत्ति कर | - पर्यटन शुल्क |
| - भूमिकर (मालपोत) | - विज्ञापन कर |
| - घर जग्गा बहाल कर | - व्यवसाय कर |
| - घर जग्गा रजिष्ट्रेशन शुल्क | - दण्ड जरिवाना |
| - सवारी साधन कर | - मनोरञ्जन कर |
| - सेवा शुल्क, दस्तुर | - प्राकृतिक स्रोतबाट प्राप्त रोयल्टी |

त्यसै गरी नेपालको संविधान २०७२ मा स्थानीय तहको राजश्व अधिकार सम्बन्धी निम्न धारामा थप प्रावधान देहाय अनुसार रहेको छ :

धारा २२८ : कर लगाउन वा ऋण लिन नपाईने

- (१) कानून बमोजिम बाहेक स्थानीय तहमा कुनै पनि किसिमको कर लगाउन, उठाउन र ऋण लगाउन पाईने छैन ।
- (२) स्थानीय तहको अधिकार क्षेत्र भित्रको विषयमा राष्ट्रिय आर्थिक नीति, वस्तु तथा सेवाको ओसारपसार, पूँजी तथा श्रम बजार, छिमेकी प्रदेश वा स्थानीय तहलाई प्रतिकूल नहुने गरी कानून बनाई कर लगाउन सक्नेछ ।

धारा २३६ : अन्तर प्रदेश व्यापार

संविधानमा अन्यत्र जुनसुकै कुरा लेखिएको भएतापनि एक प्रदेश वा स्थानीय तहबाट अर्को प्रदेश वा स्थानीय तहको क्षेत्रमा हुने वस्तुको ढुवानी वा सेवाको विस्तार वा कुनै प्रदेश वा स्थानीय तहको क्षेत्रमा हुने वस्तुको ढुवानी वा सेवाको विस्तारमा कुनै किसिमको बाधा अवरोध गर्न वा कुनै कर, शुल्क, दस्तुर वा महशुल लगाउन वा त्यस्तो सेवा वा वस्तुको ढुवानी वा विस्तारमा कुनै किसिमको भेदभाव गर्न पाईने छैन ।

३.१.२ कानुनी व्यवस्था

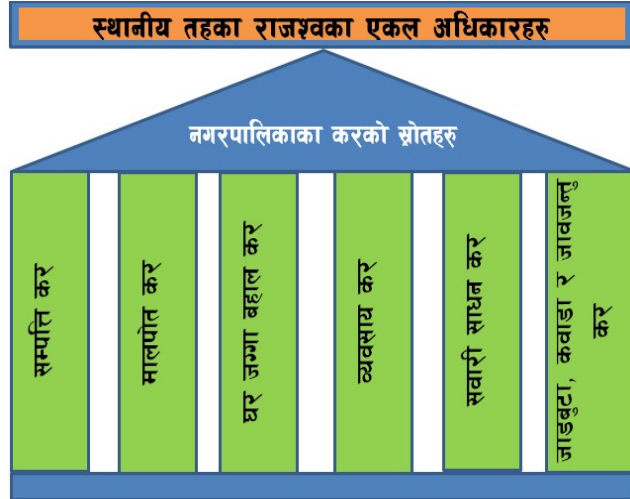
संघीय कानून (स्थानीय सरकार संचालन ऐन (स्थाससंऐ), २०७४ को दफा ५४ देखि दफा ६३ सम्म र अन्तर सरकारी वित्त व्यवस्थापन ऐन (असविव्यऐ), २०७४ अनुसार स्थानीय तहलाई निम्नानुसार आय संकलन गर्ने अधिकार प्रदान गरिएको छ :

(क) गाँउपालिकाको एकल अधिकार:

अ) कर

- **सम्पत्ति कर:** आफ्नो क्षेत्रभित्रको घर तथा घरले ओगटेको जग्गाको क्षेत्रफल र अधिकतम सो क्षेत्रफल बराबरको थप घरजग्गामा (स्थाससंऐ)

- **भूमिकर (मालपोत):** सम्पत्ति कर लागेको घरजग्गा वाहेकको अन्य जग्गामा (स्थाससंऐ)
- **घर जग्गा बहाल कर:** कुनै व्यक्ति वा संस्थाले भवन, घर, पसल, ग्यारेज, गोदाम, टहरा, छप्पर, कारखाना, जग्गा वा पोखरी पूरै वा आंशिक तवरले बहालमा दिएकोमा (स्थाससंऐ)
- **व्यवसाय कर:** व्यापार, व्यवसाय वा सेवामा पूँजीगत लगानी र आर्थिक कारोबारको आधारमा (स्थाससंऐ)
- **सवारी साधन कर:** टाँगा, रिक्सा, अटोरिक्सा, इरिक्सामा (असविव्यये)
- **जडिबुटी, कवाडी र जीवजन्तु कर:** आफ्नो क्षेत्रभित्र ऊन, खोटो, जडीबुटी, बनकस (खर), कवाडी माल, जीवजन्तुको हाड, सीड, प्वाँख, छालाको ब्यवसायिक उपयोग गरे बापत (स्थाससंऐ)



आ) शुल्क

- **बहाल विटौरी शुल्क:** आफूले निर्माण, रेखदेख वा सञ्चालन गरेको हाट, बजार वा पसल वा सरकारी जग्गामा बनेका संरचनाको उपयोग बापत (स्थाससंऐ)
- **पार्किङ्ग शुल्क:** आफ्नो क्षेत्रभित्र कुनै सवारीलाई पार्किङ्ग सेवा उपलब्ध गराए बापत । (स्थाससंऐ)

इ) सेवा शुल्क

- आफ्नो क्षेत्रभित्र सञ्चालनमा रहेका केवलकार, ट्रेकिङ्ग, कायकिङ्ग, बञ्जी जम्प, जिपफ्लायर, प्याराग्लाइडिङ्ग आदि मनोरञ्जन तथा साहसी खेलकुद सम्बन्धी सेवा वा व्यवसायमा । (स्थाससंऐ)
- आफूले निर्माण, संचालन वा व्यवस्थापन गरेका स्थानीय पुर्वाधार वा उपलब्ध गराएको देहायको सेवामा सेवामा (खानेपानी, विजुली, धारा, अतिथि गृह, धर्मशाला, पुस्तकालय, सभागृह, फोहरमैला व्यवस्थापन, सरसफाई, ढल निकास, सडक बत्ति, शौचालय, पार्क, पौडी पोखरी, ब्यायामशाला, पर्यटकीय स्थल, हाटबजार, पशु वधशाला, शवदाह गृह, धोविघाट, सडक, बसपार्क, पुल आदि) (स्थाससंऐ)
- अचल सम्पत्ति वा अन्य कुनै विषयको मूल्यांकन सेवा शुल्क (स्थाससंऐ)
- सिफारिस सम्बन्धी कुनै सेवा शुल्क (स्थाससंऐ) ।

ई) बिक्री गर्न सक्ने

- आफ्नो क्षेत्रभित्र वातावरणीय प्रभाव मूल्यांकन तथा प्रारम्भिक वातावरणीय परीक्षणबाट तोकिएको परिमाणमा स्लेट, ढुङ्गा, गिट्टी, बालुवा एवम् माटोजन्य वस्तु । (स्थाससंऐ)
- आफ्नो क्षेत्रभित्रको सार्वजनिक तथा ऐलानी जग्गामा रहेको काठ दाउरा, जराजुरी, दहत्तर बहत्तर आदि । (स्थाससंऐ)

उ) सामुदायिक वनबाट आय प्राप्त गर्ने

- सामुदायिक वन उपभोक्ता समितिले वन पैदावार बिक्री तथा उपयोग सम्बन्धी आफ्नो वार्षिक कार्ययोजना बनाई गाउँपालिकाबाट स्वीकृत गराउनु पर्ने । (स्थाससंऐ)

- वन पैदावारको बिक्री वापत प्राप्त हुने रकमको दश प्रतिशत रकम सम्बन्धित गाउँपालिकाको सञ्चित कोषमा जम्मा गर्नुपर्ने । (स्थाससंए)

ऊ) प्रचलित कानून बमोजिम गर्ने सिफारिस, दर्ता, अनुमति, नवीकरण आदिको शुल्क तथा दस्तुर

- दर्ता, अनुमति तथा नवीकरण दस्तुर (स्थाससंए दफा ११ को घ को ७)
 - स्थानीय सहकारी संस्था
 - १०० वाट सम्मको एफएम रेडियो
 - घ वर्गको ठेक्का इजाजत
 - सामुदायिक, संस्थागत, गुठी, सहकारी विद्यालय
 - प्राविधिक शिक्षा तथा व्यवसायीक तालिम
 - मातृ भाषामा शिक्षा दिने विद्यालय
 - ट्युसन, कोचिङ
 - औषधि पसल
 - परिवार नियोजन तथा मातृ शिशु कल्याण सम्बन्धी सेवा
 - ढुङ्गा, गिट्टी, बालुवा, माटो र स्लेट जस्ता वस्तुको सर्भेक्षण, उत्खनन तथा उपयोग
 - स्थानीय स्तरका व्यापारिक फर्म
 - स्थानीय तहका पत्र पत्रिका
 - जनरल अस्पताल, नर्सिङ होम, निदान केन्द्र तथा अन्य स्वास्थ्य संस्था, क्लिनिक
 - स्थानीय स्तरका संघ संस्था
 - इन्टरनेट, टेली सेन्टर, केबुल तथा तार विहिन टेलिभिजन
 - लघु घरेलु तथा साना उद्योग (कार्य जिम्मेवारी मापदण्ड, २०७६ मा प्रदेशको अधिकारमा रहेको)
- नक्सा पास दस्तुर (स्थाससंए दफा ३३ को ४)
- दण्ड जरिवाना (असविब्ये)

(ख) प्रदेश तथा संघीय कानून अनुसार प्राप्त हुने (दफा ११ (४) :

- प्राकृतिक स्रोत साधन र सेवा शुल्क रोयल्टी
- खनिज पदार्थको उत्खनन रोयल्टी
- सामुदायिक वनको संचालन व्यवस्थापनबाट प्राप्त रोयल्टी
- पानी घट्ट, कुलो पैनी जस्ता सेवाबाट प्राप्त रोयल्टी
- प्राकृतिक स्रोत साधन र सेवा शुल्क रोयल्टी

स्थानीय सरकार सञ्चालन ऐनले स्थानीय तहहरूलाई प्रदान गरेको राजश्व अधिकार स्थानीय तहले आर्थिक ऐन मार्फत राजश्वको दर तथा संकलनका अन्य आधारहरूको निर्धारण गरी सङ्कलन गर्नु पर्दछ ।

तालिका ३ : प्राकृतिक स्रोतको रोयल्टी बाँडफाँड (प्रतिशतमा)

क्र.सं.	श्रोतहरू	संघ	प्रदेश	स्थानीय तह
१	पर्वतारोहण	५०	२५	२५
२	विद्युत	५०	२५	२५
३	वन	५०	२५	२५
४	खानी तथा खनिज	५०	२५	२५
५	पानी तथा अन्य स्रोत	५०	२५	२५

स्रोत : अन्तरसरकारी वित्त व्यवस्थापन ऐन, २०७४, अनुसूची ४

(ग) राजश्व बाँडफाँट (असविव्य, ऐन)

- (अ) सवारी साधन करको दर प्रदेशले लगाउने र उठाउने । तर टाँगा, रिक्सा, अटोरिक्सा र विद्युतिय रिक्सामा सवारी साधन करको दर गाउँपालिकाले लगाउने र उठाउने
- (आ) घरजग्गा रजिष्ट्रेशन शुल्कको दर प्रदेशले लगाउने र गाउँपालिकाले उठाउने ।
- (इ) मनोरञ्जन करको दर प्रदेशले लगाउने र गाउँपालिकाले उठाउने
- (ई) विज्ञापन करको दर गाउँपालिकाले लगाउने र उठाउने
- (आ), (इ) र (ई) बमोजिमको करबाट उठेको रकममध्ये ६० प्रतिशत रकम गाउँपालिकाको संचित कोषमा जम्मा गरी ४० प्रतिशत रकम मासिक रूपमा प्रदेश सञ्चित कोषमा जम्मा गर्नु पर्ने ।
 - (अ) बमोजिम प्रदेशले लगाएको र उठाएको सवारी साधन कर करबाट उठेको रकम ६० प्रतिशत रकम प्रदेश सरकारलाई र ४० प्रतिशत स्थानीय तहलाई बाँडफाँट गरिने ।
- (उ) नेपाल सरकारले संकलन गरेको मूल्य अभिवृद्धि कर र अन्तशुल्कबाट संकलन भएको रकमको १५ प्रतिशत स्थानीय विभाज्य कोषमा जम्मा हुने ।
- आयोगले निर्धारण गरेको आधार र ढाँचा बमोजिम बाँडफाँट हुने
 - स्थानीय सञ्चित कोषमा मासिक रूपमा प्राप्त हुने
- (ऊ) प्राकृतिक स्रोतबाट प्राप्त हुने रोयल्टीको बाँडफाँट आयोगको सिफारिसमा प्राकृतिक स्रोतको उपयोगबाट प्रभावित हुने स्थानीय तहलाई २५ प्रतिशत
- प्राकृतिक स्रोतबाट प्राप्त हुने रोयल्टी वार्षिक रूपमा प्राप्त हुने

राजश्व बाँडफाँट अन्तर्गत संघीय सरकारबाट सङ्कलन भएको मूल्य अभिवृद्धि कर, अन्तशुल्क तथा प्राकृतिक स्रोतबाट प्राप्त रोयल्टी रकमको माथि उल्लेख भए बमोजिमको हिस्सा स्थानीय तहहरू बीच बाँडफाँट हुने व्यवस्था छ । उक्त रकम संघीय सरकारले राष्ट्रिय प्राकृतिक स्रोत तथा वित्त आयोगले निर्धारण गरेको प्रतिशतको आधारमा स्थानीय तहहरू बीच बाँडफाँट हुने व्यवस्था छ ।

१) प्रदेश सरकारबाट गरिने बाँडफाँट

त्यसैगरी प्रदेश सरकारले सङ्कलन गरेको सवारी करबाट प्राप्त रकमको ४० प्रतिशत रकम पनि राष्ट्रिय प्राकृतिक स्रोत तथा वित्त आयोगले निर्धारण गरेको प्रतिशतको आधारमा सम्बन्धित स्थानीय तहहरू बीच बाँडफाँट हुने व्यवस्था छ । यसका अतिरिक्त स्थानीय तहबाट संकलन भएको कर तथा शुल्कको ४० प्रतिशत रकम सम्बन्धित प्रदेशलाई पठाउनु पर्ने व्यवस्था छ ।

तालिका ४ : स्थानीय र प्रदेश तह बीचको राजश्व बाँडफाँट

क्र.सं.	करका क्षेत्रहरू	संकलन गर्ने तह	राजश्व बाँडफाँट (प्रतिशतमा)	
			प्रदेश	स्थानीय तह
१	सवारी साधन कर	प्रदेश	६०	४०
२	घरजग्गा रजिष्ट्रेशन शुल्क	स्थानीय	४०	६०
३	मनोरञ्जन कर	स्थानीय	४०	६०
४	विज्ञापन कर	स्थानीय	४०	६०

स्रोत : अन्तरसरकारी वित्त व्यवस्थापन ऐन, २०७४

२) मूल्य अभिवृद्धि कर, अन्तःशुल्क

अन्तर सरकारी वित्त व्यवस्थापन ऐन, २०७४ अनुसार मूल्य अभिवृद्धि कर र आन्तरिक उत्पादनबाट उठेको अन्तःशुल्क रकम मध्येबाट उठेको रकमलाई संघीय विभाज्य कोषमा राखी सो रकम मध्ये संघीय सरकारले ७० प्रतिशत, प्रदेशले १५ प्रतिशत र स्थानीय सरकारले १५ प्रतिशत बाँडफाँड गर्ने व्यवस्था रहेको छ ।

तालिका ५ : मूल्य अभिवृद्धि कर, अन्तःशुल्कको बाँडफाँड

क्र.सं.	श्रोतहरू	संघ	प्रदेश	स्थानीय तह
१	मूल्य अभिवृद्धि कर (भ्याट)	७०	१५	१५
२	अन्तःशुल्क	७०	१५	१५

स्रोत : अन्तरसरकारी वित्त व्यवस्थापन ऐन, २०७४, परिच्छेद ३ (६)

(घ) अनुदान

संघीय तथा प्रदेश सरकारबाट प्रदान गरिने वित्तीय समानिकरण अनुदान राष्ट्रिय प्राकृतिक स्रोत तथा वित्त आयोगले निर्धारण गरेको प्रतिशतको आधारमा स्थानीय तहहरू बीच बाँडफाँट हुने व्यवस्था छ । त्यसै गरी संघीय तथा प्रदेश सरकारले आयोगले तोकेको आधार बमोजिम सशर्त अनुदान प्रदान गर्ने व्यवस्था छ । समपूरक तथा विशेष अनुदानकोलागि स्थानीय तहहरूबाट प्राप्त हुने प्रस्ताव र अनुदान वितरण कार्यविधिको आधार संघीय तथा प्रदेश सरकारले अनुदान उपलब्ध गराउन सक्ने व्यवस्था रहेको छ ।

- **वित्तीय समानीकरण अनुदान:** खर्चको आवश्यकता र राजश्वको क्षमताको आधारमा आयोगको सिफारिसमा संघ र प्रदेशबाट प्राप्त
- **सशर्त अनुदान:** कुनै योजना कार्यान्वयन गर्न आयोगले तोकेको आधारमा संघ र प्रदेशबाट प्राप्त
- **समपूरक अनुदान:** पूर्वाधार विकास सम्बन्धि कुनै योजना कार्यान्वयन गर्न योजनाको कुल लागतको अनुपातका आधारमा संघ र प्रदेशबाट प्राप्त
- **विशेष अनुदान:** कुनै खास उद्देश्य र योजनाको लागि संघ र प्रदेशबाट



(ङ) वैदेशिक सहायता तथा आन्तरिक ऋण

- नेपाल सरकारको पूर्वस्वीकृति लिएर मात्र वैदेशिक अनुदान वा सहयोग लिन वा वैदेशिक अनुदान वा सहयोगमा योजना वा कार्यक्रम कार्यान्वयन गर्न गराउन सक्ने
- नेपाल सरकारको सहमति लिएरमात्र वित्त आयोगले सिफारिस गरेको सिमा भित्र आन्तरिक ऋण लिन सक्ने
- नेपाल सरकारसँग मनासिब कार्यका लागि ऋण लिन सक्ने

उपरोक्त व्यवस्थाहरूले स्थानीय तहलाई प्राप्त हुन सक्ने आयका स्रोतहरूलाई व्याख्या गरेको छ । स्थानीय तहले कानून बमोजिम वाहेक आफ्नो अधिकार क्षेत्रमा कुनै कर लगाउन, उठाउन र ऋण लिन नपाउने व्यवस्था हुनुका साथै निम्न अनुसारका थप व्यवस्थाहरू रहेका छन् ।

- कर लगाउँदा राष्ट्रिय आर्थिक नीति, वस्तु तथा सेवाको ओसार पसार, पूँजी तथा श्रम बजार, छिमेकी प्रदेश तथा स्थानीय तहलाई प्रतिकूल असर नहुने गरी लगाउनु पर्ने (असविव्यये)
- कर नलाग्ने : कूटनीतिक नियोग, कूटनीतिज्ञ, वैदेशिक ऋण वा सहायताबाट संचालित परियोजनाबाट हुने पैठारी, सामुहिक वा संयुक्त आवासको विक्री नभएको स्टक, सामुहिक आवासको सार्वजनिक उपयोगको क्षेत्र (स्थाससंऐ)
- सेवा शुल्क असुली कार्य आफै वा व्यवस्थापन करार वा सार्वजनिक निजी साभेदारीबाट गर्न सक्ने (स्थाससंऐ)
- गैर करको दर निर्धारण गर्दा वस्तु वा सेवाको लागत, सञ्चालन र सम्भार खर्चलाई आधार मान्नु पर्ने (असविव्यये)
- कर वा गैर कर राजश्वको प्रस्ताव तयार गर्दा वा भैरहेको कर वा गैर कर राजश्वमा परिवर्तन गर्नुपर्दा त्यसको आवश्यकता, औचित्य तथा तथा त्यसबाट पार्ने प्रभाव समेत उल्लेख गर्नु पर्ने (असविव्यये)
- राजश्व प्रस्ताव तयार गर्दा त्यस्तै विषयमा नेपाल सरकार, अन्य प्रदेश वा स्थानीय तहले लगाएका कर वा गैर कर र त्यसको दरसँग यथासम्भव तारतम्यता हुने गरी गर्ने (असविव्यये) ।

३.२ आन्तरिक आय परिचालनको वर्तमान अवस्था

गाउँपालिकाको आन्तरिक आय सम्भाव्यता थाहा पाउनको लागि हालको कानुनी प्रावधान अनुसार गाउँपालिकालाई उपलब्ध आय शिर्षकहरूको परिचालन कसरी गरिएको छ भनी जान्नु उपयुक्त हुन आउँछ । गाउँपालिकाले उपरोक्त आय शिर्षकहरू मध्ये कतिवटामा असुली गरिरहेको, कतिवटामा संकलनको निर्णय मात्र गरेको र भएका शिर्षक मध्ये कतिवटामा दर र दायरा बढाउन सकिने र कतिवटा शिर्षक परिचालन गर्न सकिने हो भनी गाउँपालिकाका पदाधिकारीहरूसँगको छलफलबाट यथार्थ अवस्था भल्काउन कोशिस गरिएको छ ।

तालिका ६ : आन्तरिक आय संकलनको विद्यमान अवस्था विवरण

आय शीर्षकहरू	सम्भावना (भएको/नभएको)	बैठकबाट दर निर्धारण (भएको/नभएको)	पालिकाबाट संकलन (भएको/नभएको)
क) कर राजस्व			
मालपोत वा भूमिकर	भएको	भएको	भएको
सम्पत्ति कर	भएको	भएको	भएको
व्यवसाय कर	भएको	भएको	भएको
सवारी दर्ता तथा वार्षिक सवारी कर	भएको	नभएको	नभएको
बिटौरी कर	नभएको	नभएको	नभएको
बहाल कर	भएको	भएको	भएको
विज्ञापन कर	भएको	भएको	नभएको
मनोरञ्जन कर	नभएको	नभएको	नभएको
(ख) गैर कर राजश्व			
सवारी पार्किङ्ग शुल्क	नभएको	नभएको	नभएको
खानेपानी महशुल	नभएको	नभएको	नभएको
विद्युत महशुल	नभएको	नभएको	नभएको
पर्यटन सेवा शुल्क	नभएको	नभएको	नभएको
फोहरमैला व्यवस्थापन शुल्क	भएको	नभएको	नभएको

आय शीर्षकहरू	सम्भावना (भएको/नभएको)	बैठकबाट दर निर्धारण (भएको/नभएको)	पालिकाबाट संकलन (भएको/नभएको)
अचल सम्पत्ति मूल्यांकन शुल्क	भएको	भएको	भएको
दर्ता तथा नविकरण दस्तुर	भएको	भएको	भएको
नक्सापास दस्तुर	भएको	भएको	भएको
सिफारिस दस्तुर	भएको	भएको	भएको
नाता प्रमाणित दस्तुर	भएको	भएको	भएको
अन्य प्रमाणित दस्तुर	भएको	भएको	भएको
दण्ड जरिवाना	भएको	नभएको	नभएको

३.३ आन्तरिक आय संकलनको प्रमुख क्षेत्र र सम्भावना विश्लेषण

३.३.१ स्थानीय कर राजश्व

यस भागमा गाउँपालिकाको आन्तरिक आय संकलनका प्रमुख क्षेत्रहरू परिचालनको विद्यमान अवस्था, सम्भावनाको शीर्षकगत रूपमा विश्लेषण गर्दै प्रभावकारी परिचालनका उपायहरूको खोजी गरिएको छ ।

(क) सम्पत्ति कर

विद्यमान अवस्था :

स्थानीय सरकार संचालन ऐन, २०७४ को संशोधन अनुसार स्थानीय तहले आफ्नो क्षेत्रभित्रको घर र जग्गामा सम्पत्ति कर लगाउन पाउने व्यवस्था गरेको छ । यसरी सम्पत्ति कर लगाउँदा घर र सो घरले चर्चेको जग्गामा सम्पत्ति कर लगाई बाँकी जग्गा र घर नभएका अन्य जग्गामा भूमीकर (मालपोत) लगाउनु पर्ने व्यवस्था गरेको छ । “घरले चर्चेको जग्गा” भन्नाले घरले ओगटेको जग्गाको क्षेत्रफल र अधिकतम सो क्षेत्रफल बराबरको थप जग्गासम्म पर्नेछ । घर जग्गामा सम्पत्ति कर लगाउँदा घर जग्गाको मूल्यांकनका आधारहरू देहाय बमोजिम हुनेछन् :

- (क) घर र घरजग्गाको आकार, प्रकार, बनौट र उपयोगको अवस्था,
- (ख) घर र घरजग्गाको चलनचल्तीको मूल्य र घरको ह्रास मूल्य,
- (ग) घर र घरजग्गाको व्यापारिक वा आवासीय उपयोगको अवस्था
- (घ) सम्पत्ति करको दर निर्धारण गर्दा नागरिकको जीवनस्तर, आर्थिकस्तर र कर तिर्न सक्ने क्षमताका आधारमा गर्नुपर्नेछ ।

यस व्यवस्था अनुसार गाउँपालिकाले आर्थिक ऐनमा गाउँपालिकाको क्षेत्रभित्र कुनैपनि व्यक्तिको स्वामित्वमा रहेको सम्पूर्ण घर र जग्गाको एकिकृत रूपमा हिसाब गरी मूल्यांकनका आधारमा सम्पत्ति कर लगाउँदै आएको छ । आर्थिक ऐनमा सम्पत्ति मूल्याङ्कनको दर (आधार) र करका दरहरू निर्धारण गरेको छ । गाउँपालिकाले सम्पत्ति कर सम्बन्धी कार्यविधि तयार पारेर सम्पत्ति कर सम्बन्धी दर निर्धारण गरी घर र घरले चर्चेको जग्गाको मूल्याङ्कन दर र घर तथा संरचना ह्रासकट्टी समेत मूल्याङ्कन दर निर्धारण गर्नुपर्ने देखिन्छ ।

संभाव्यता :

तालिका ७ : सम्पत्ति कर सम्बन्धी सम्भाव्यता विश्लेषण

सम्पत्ती मूल्य विवरण	करदाता संख्या (अनुमानित)	औसत करको दर	सम्भाव्य संकलन (रु.)
रु. ५ लाख सम्म	१०००	२००	२०००००
रु. ५ लाख १ देखि १० लाख सम्म	६००	३००	२४००००
रु. १० लाख १ देखि २० लाख सम्म	६००	५००	३०००००
रु. २० लाख १ हजार देखि ५० लाख सम्म	४००	१०००	४०००००
रु. ५० लाख १ देखि १ करोड सम्म	१००	२०००	२०००००
रु १ करोड भन्दा माथि	९३	२५००	२३२५००
जम्मा	२९९३		१५७२,५००

सुझावहरू

- जग्गालाई मालपोतको न्यूनतम दर सँग सामञ्जस्यता हुने गरी मूल्याङ्कन गरी सम्पत्ति करको दरलाई गाँउवासीको कर तिर्न सक्ने क्षमताको आधारमा निर्धारण गर्ने
- स्थानीय सरकार सञ्चालन ऐन २०७४ अनुसार सम्पत्ति कर संकलन गरी बाँकी जग्गामा मालपोत संकलन गर्ने गरी कार्यविधि तयार पारी लागु गर्नुपर्ने
- करदाताको पहिचान गरी विवरण अद्यावधिक गर्ने

(ख) मालपोत वा भूमि कर

विद्यमान अवस्था :

गाउँपालिकाले आर्थिक ऐनको अनुसूचि १ (क)मा मालपोतको दर तोकेको छ । स्थानीय सरकार संचालन ऐन २०७४ को संशोधनले घर र भौतिक संरचना र चर्चेको दोब्बर सम्मको जग्गामा सम्पत्ति कर तथा बाँकी जग्गामा भूमिकर (मालपोत) लगाउन सक्ने व्यवस्था गरेको छ ।

संभाव्यता :

स्थानीय सरकार सञ्चालन ऐनमा व्यवस्था गरे अनुसार घर तथा संरचनाले चर्चेको भन्दा बाहेकको जग्गामा भूमि (मालपोत) करको संभाव्यता अनुमान गरिएको छ । गाँउपालिकाको वस्तुस्थिति विवरण अनुसार यस गाउँपालिकाका करिब ३००० करदाताको जग्गामा सम्पत्ति कर लगाई बाँकी जग्गामा मालपोत लगाउने प्रावधान अनुसार मालपोत करको दायरामा पनि आउने अनुमान गरिएको छ । कूल भूमिकर योग्य जग्गालाई सडकले छोएको तथा बजार क्षेत्र, आवास क्षेत्र र कृषि क्षेत्र खेत, कृषि क्षेत्र बारी गरी ४ क्षेत्रमा वर्गीकरण गरी जग्गाको मूल्य र उपयोगको आधारमा दर निर्धारण गर्दा भूमिकरको संभावना देहायअनुसार रहेको देखिन्छ ।

तालिका ८ : मालपोत कर सम्बन्धी सम्भाव्यता विश्लेषण

जग्गा विवरण	करदाता संख्या (अनुमानित)	क्षेत्रफल रोपनी	करको दर (रु.) प्रति रोपनी	सम्भाव्य संकलन रु. हजारमा
सडकले छोएको तथा बजार क्षेत्र	१२००	१३२००	१००	१,३२०,०००
आवास क्षेत्र	६००	६६००	५०	४४०,०००
कृषि क्षेत्र खेत	२००	२२००	४०	६६,०००
कृषि क्षेत्र पाखो	९००	९९००	२०	१९८,०००
जम्मा	३१००	३४९००		२०४६,०००

सुझावहरू

- मालपोतको दर निर्धारण गर्दा जग्गाको क्षेत्रफल र मूल्यांकनको आधारमा गर्ने
- बाटोले छोएको र नछोएको पत्ता लगाउन बाटोको लगत कट्टा गरी भु सूचना प्रणालीमा आवद्ध गर्ने
- मालपोत संकलन कार्यविधि निर्माण गरी लागु गर्नुपर्ने

(ग) घरजग्गा बहाल कर

विद्यमान अवस्था:

गाउँपालिकाले आर्थिक ऐन २०७७ को अनुसूचि २ मा घरजग्गा बहालकर लिने व्यवस्था गरेको छ । जसअनुसार गाउँपालिका क्षेत्रभित्रको कुनै व्यक्ति वा संस्थाले भवन, घर, पसल, ग्यारेज, गोदाम, टहरा, छप्पर, जग्गा वा पोखरी पूरै वा आंशिक रूपमा बहालमा दिइएमा सम्बन्धीत धनीबाट बहाल करको १० प्रतिशत घरबहाल कर असुल गर्ने व्यवस्था गरेको छ ।

संभावना:

गाउँपालिकाको वस्तुस्थिति विवरण अनुसार व्यक्तिगत प्रयोजनको लागि भाडामा दिने परिवार २५ र व्यवसायिक प्रयोजनको लागि १५ जना रहेको अनुमान गर्न सकिन्छ । व्यवसायिक प्रयोजनको लागि भाडामा दिंदा बहाल रकमको १० प्रतिशत र व्यक्तिगत प्रयोजनको लागि भाडामा दिंदा ५ प्रतिशत दर कायम गर्दा संकलन हुनसक्ने रकम देहायको तालिकामा दिइएको छ ।

तालिका ९ : घरबहाल कर सम्बन्धी सम्भाव्यता विश्लेषण

प्रयोजनका आधारमा बहाल लिने करदाता	बहालमा भएको घरजग्गा संख्या	औसत मासिक भाडा रकम	जम्मा वार्षिक भाडा असुली	प्रस्तावित करको दर	घर बहाल कर
	(क)	(ख)	(ग)	(घ)	(ङ)
	अनुमानित	अनुमानित	क X ख X १२	प्रतिशत	ग को १० प्रतिशत
अडिट गर्ने संस्थागत प्रयोजनले व्यवसायीक फर्म, वित्तिय तथा सार्वजनिक संस्थाहरूलाई बहालमा लगाउने (औसत मासिक रु. १५००० भाडा आर्जन गर्ने)	१५	५,०००	९००,०००	१०	९०,०००
घरयासी प्रयोजनले बहालमा लगाउने (औसत मासिक रु. ६००० भाडा आर्जन गर्ने)	२५	२५००	७५०,०००	१०	७५,०००
जम्मा	४०		१,६५०,०००		१६५,०००

सुझावहरू

- घर जग्गा बहाल असुलीको कार्यविधि निर्माण गर्ने
- बहालमा लगाइएको जग्गा तथा घरको लगत संकलन गर्ने
- घरजग्गा बहाल रकम मूल्याङ्कन गर्न घर तथा संरचनाको प्रकार र स्थानको आधारमा प्रति वर्गफिटको दरले बहाल मूल्य निर्धारण गर्ने र सो बमोजिम बहाल रकम निर्धारण गरी कर संकलन गर्ने

(घ) व्यवसाय कर

विद्यमान अवस्था:

गाउँपालिकाले आर्थिक ऐनमा गाउँपालिका क्षेत्रभित्र व्यापार, व्यवसाय वा सेवामा पूँजीगत लगानी र आर्थिक कारोबारका आधारमा व्यवसाय कर लगाई असुल उपर गरिने व्यवस्था गरेको छ । आर्थिक ऐनमा व्यवसाय करको

दर निर्धारण गरिएको छ । आ.व. २०७६/७७ मा व्यवसाय करको शीर्षकबाट रु ७६ हजार रकम संकलन भएको थियो । चालु आ.व.को असार १५ सम्ममा ९५ हजार रकम संकलन भएको अवस्था छ भने यो वर्षको लागि कुल १ लाख ११ हजार रकम संकलन गरिने अपेक्षा राखिएको छ ।

संभावना:

गाउँपालिकाले प्रकाशन गरेको गाउँपालिकाको वस्तुस्थिति विवरण अनुसार यस गाउँपालिकामा रहेका विविध किसिमका व्यवसायहरू करको दायरामा आउन सक्ने अनुमान गरिएको छ । व्यवसायको प्रकार र आर्थिक ऐनमा उल्लेख गरिएको दरको आधारमा विश्लेषण गर्दा व्यवसाय करबाट उल्लेखनीय रकम हासिल गर्न सकिन्छ । जस मध्ये गाउँपालिका क्षेत्र भित्र राजमार्गको आसपासमा रहेका होटल तथा अन्य पसलबाट कम्तीमा पनि रु ५ लाख रकम संकलन गर्न सकिने सम्भावना देखिन्छ ।

सुझावहरू

- व्यवसायको प्रकृति तथा पूँजीगत लगानीको आधारमा वर्गीकरण गर्ने र दर निर्धारण गर्ने
- गाउँपालिका क्षेत्रमा व्यवसाय गर्नका लागि गाउँकार्यपालिकाबाट व्यवसाय संचालन इजाजत लिनुपर्ने व्यवस्था गर्न इन्द्रसरोवर उद्योग वाणिज्यसंग सहकार्य तथा समन्वय गर्ने
- व्यवसाय कर संकलनको लागि वर्षमा १ पटक व्यवसाय कर संकलन अभियान सञ्चालन गर्ने
- व्यवसायीहरूले कर चुक्ता प्रमाणपत्र लिँदा व्यवसाय नवीकरण गरेको प्रमाण अनिवार्य रूपमा पेश गर्नुपर्ने नीति निर्माण गरी आन्तरिक राजश्व कार्यालय, धरेलु तथा साना उद्योग कार्यालय तथा उद्योग वाणिज्य संघ कार्यालयसंग सहकार्य गर्ने

३.३.२ गैर कर राजश्व

(क) नक्सा पास दस्तुर

विद्यमान अवस्था :

स्थानीय सरकारले आफ्नो क्षेत्र भित्र नयाँ घर तथा भवन निर्माण गर्दा वस्ती विकास तथा भवन निर्माण आधारभूत मापदण्ड २०७२ र स्थानीय सरकारले निर्माण गरेको भवन निर्माण मापदण्ड अनुसार नक्सा पास गर्नुपर्ने व्यवस्था गरेको छ । यो नियम लागु हुनु पूर्व निर्माण भएका भवनको अभिलेखिकरण वापत दस्तुर लिन सक्ने कानूनी व्यवस्था रहेको छ ।

सम्भावना:

यस गाउँपालिका क्षेत्रमा हालका दिनमा आवासीय र व्यापारिक दुवै वर्गका भवन निर्माणमा विस्तारै बढ्दै जाने अनुमान गरिएको छ । आगामी आ.व.मा गाउँपालिका क्षेत्रमा करिब २५ वटा भवन निर्माण मापदण्ड २०७२ अनुसार बन्ने, ५० वटा पक्की घर र १०० वटा कच्ची घरको नक्सा अभिलेखिकरण गरिने अनुमान गर्दा तपशिल बमोजिमको दस्तुर संकलन हुने सम्भावना रहेको छ :

तालिका १० : नक्सा पास दस्तुरको सम्भाव्यता विश्लेषण

भवनको किसिम र बनोट	आगामी आ.व.को अनुमान (संख्या)	औसत वर्ग फिट	प्रति वर्ग फिट दर (रु)	कूल संभाव्य रकम (रु.)
भवन निर्माण मापदण्ड २०७२ अनुसार बनेका घर	२५	१०००	५	१२५,०००
अभिलेखिकरण पक्की घर	५०	१०००	६	३०००००

भवनको किसिम र बनोट	आगामी आ.व.को अनुमान (संख्या)	औसत वर्ग फिट	प्रति वर्ग फिट दर (रु)	कूल संभाव्य रकम (रु.)
अभिलेखीकरण कच्ची घर (प्रति घर)	५००		१००	५००००
जम्मा	१७५			४७५०००

(ख) व्यवसाय रजिष्ट्रेशन दस्तुर (दर्ता तथा अनुमति दस्तुर)

विद्यमान अवस्था :

स्थानीय सरकारले एफएम रेडियो संचालन, घ वर्गको निर्माण व्यवसाय इजाजत पत्र, विद्यालय स्थापना, स्थानीय स्तरका व्यापारिक फर्म, सहकारी, प्राविधिक शिक्षा तथा व्यवसायिक तालिम, ट्युसन, कोचिङ, औषधि पसल, प्लटिङ, ढुङ्गा, गिट्टी, बालुवा, नुन, माटो, खरीढुङ्गा, स्लेटजस्ता वस्तुको सर्भेक्षण, उत्खनन् तथा उपयोग आदि कार्य गर्नको लागि अनुमति दिन र सो बापत दस्तुर संकलन गर्न सक्ने प्रावधान छ ।

सम्भावना:

गाउँपालिका क्षेत्रमा संचालनमा रहेका स्थानीय स्तरका व्यापारिक फर्म, “घ” वर्गको निर्माण इजाजत पत्र, सहकारी, फार्मसी, निजी विद्यालय, तालिम प्रदायक संस्था, व्यावसायिक फर्म, सहकारी आदि अनुमति प्रमाणपत्र दिई नियमित गर्नुपर्ने तथा नयाँ संचालनमा आउन चाहनेलाई इजाजत दिने कानूनी व्यवस्था रहेको छ । यस अध्ययनको क्रममा गरिएको छलफलमा हाल ३७ वटा उल्लिखित व्यवसायिक फर्महरू रहेको अनुमान गरिएको छ । त्यस्ता संस्थाहरूलाई दर्ता तथा अनुमति प्रदान गर्दा व्यवसाय रजिष्ट्रेशन दस्तुर संकलनको संभावना देहाय अनुसार रहेको देखिन्छ ।

तालिका ११ : व्यवसाय रजिष्ट्रेशन दस्तुरको सम्भाव्यता विश्लेषण

क्र.सं.	व्यवसायको प्रकार	संख्या	औषत दर	कूल संभावना रकम (रु.)
१	घ वर्गका निर्माण व्यवसाय	५	१२०००	६००००
२	फार्मसी, निजी विद्यालय, तालिम प्रदायक संस्था	७	१०००	७०००
३	स्थानीय व्यवसायिक फर्म	१५	१५००	२२५००
४	सहकारी	१०	१०००	१००००
जम्मा		३७		९९५००

सुझावहरू

- यसमा एफएम, रेडियो, विद्यालय स्थापना, व्यापारिक फर्म, सहकारी, प्राविधिक शिक्षा तथा व्यवसायिक तालिम, ट्युशन, कोचिङ, औषधी पसल, प्लटिङ, ढुङ्गा गिट्टी सर्भेक्षण, उत्खनन्, उपयोग गरे बापतको अनुमति दिन र दस्तुर संकलन गर्न सक्ने ।
- आर्थिक ऐनमै दर्ता अनुमति दस्तुर दर निर्धारण गरी संकलन गर्ने
- अनुमति नलिई सञ्चालन गरेमा दण्ड जरिवानाको व्यवस्था गर्ने
- डकर्मी, सिकर्मी, कालिगड, मिस्त्री, इलेक्ट्रिशियन सीपमुक्त पेशाका लाइसेन्स प्रणाली लागू गरी लाइसेन्स प्राप्त व्यक्तिले मात्र कार्य गर्न पाउने भएमा योगको गुणस्तर बढाउने र यसबाट पटकै दस्तुर बढ्ने

(ग) सेवा शुल्क

१ सम्पत्ति तथा आयश्रोत मूल्याङ्कन सेवा शुल्क (अन्य प्रशासनिक सेवा शुल्क)

विद्यमान अवस्था :

गाउँपालिकाले कानून बमोजिम घर, जग्गा लगायत अन्य अचल सम्पत्ति र आयस्रोत मूल्याङ्कन गरी दिए वापत मूल्याङ्कन सेवा शुल्क लिन पाउने व्यवस्था गरेको छ। सो व्यवस्था अनुसार गाउँपालिकाले आर्थिक ऐन २०७७ मा सम्पत्ति र आयस्रोत मूल्याङ्कन सेवा शुल्कको दर निर्धारण गरेको छ।

संभावना :

(घ) सिफारिस तथा प्रमाणित दस्तुर

विद्यमान अवस्था:

गाउँपालिकाले विभिन्न किसिमका सिफारिस तथा प्रमाणित दस्तुरको दर आर्थिक ऐन मार्फत निर्धारण गरी कार्यपालिकाको कार्यालय तथा वडावाट संकलन गरी आएको छ।

सम्भावना:

गाउँकार्यपालिका कार्यालय र वडा कार्यालयहरूबाट वार्षिक रुपमा हुने सिफारिस घटना दर्ता दस्तुर, नाता प्रमाणित दस्तुर, र अन्य दस्तुर गरी जम्मा ३४५० वटा सिफारिस हुने अनुमान गरिएको छ। शीर्षकगत रुपमा भन्दा सिफारिस वापत ५ लाख, व्यक्तिगत घटना दस्तुरबाट १ लाख, नाता प्रमाणित दस्तुर ४० हजार र अन्य दस्तुरबाट ५० हजार संकलन हुन सक्ने अनुमान गरिएको छ। सिफारिस तथा प्रमाणित दस्तुर मध्ये सिफारिस दस्तुर, व्यक्तिगत घटना विलम्ब दस्तुर, नाता प्रमाणित दस्तुर र अन्य दस्तुर गरी जम्मा ६ लाख ९० हजार संकलन हुन सक्ने अनुमान गरिएको छ।

तालिका १२ : सिफारिस तथा प्रमाणित दस्तुरको सम्भाव्यता विश्लेषण

क्र.सं.	सिफारिस प्रमाणीकरणको विवरण	आगामी आ.व.को अनुमान	औषत दर (रु. प्रति सिफारिस)	कूल संभावना रकम (रु.)
१	सिफारिस दस्तुर	२५००	२००	५०००००
२	घटना दर्ता दस्तुर	५००	२००	१०००००
३	नाता प्रमाणित दस्तुर	२००	२००	४००००
४	अन्य दस्तुर	२५०	२००	५००००
	जम्मा	३४५०	२००	६९०,०००

संभावना :

(ङ) इन्द्रसरोवरको माछामा लगाइने विक्रि शुल्क

विद्यमान अवस्था:

गाउँपालिकाले आर्थिक ऐनमा इन्द्रसरोवर माछा व्यवसायीबाट कर असुल गर्ने व्यवस्था गरेको छ। जसअनुसार व्यवसायीबाट प्रति के.जी. रु ५ का दरले कर असुल गर्दा सो वापत केही रकम संकलन हुने देखिन्छ।

सम्भावना:

आर्थिक ऐनले व्यवस्था गरे अनुरूप माछाबाट प्रति दिन औसतमा १००० के.जीको दरले वर्षको ३०० दिनमात्रको हिसाव गर्दा ३००,००० के.जी. उत्पादन भई सोबाट रु१५०,००० राजश्व संकलन हुने देखिन्छ। यसमा आगामि दिनहरूमा थप परिमार्जन गर्दा राजश्व बढ्ने सम्भावना देखिन्छ।

(च) तरकारी जन्य उत्पादनमा लाग्ने कर

विद्यमान अवस्था:

गाउँपालिकाले आर्थिक ऐनमा गाउँपालिका क्षेत्र भित्र उत्पादन भई बिक्रि हुने तरकारी जन्य कृषि उत्पादनमा कर लगाउने व्यवस्था गरेको छ। आर्थिक ऐनमा व्यवस्था गरेतापनि यस गाउँपालिकाले तरकारी जन्य कृषि उत्पादनबाट कर संकलन गरेको देखिदैन।

सम्भावना:

आर्थिक ऐनले व्यवस्था गरे अनुरूप गाउँपालिका क्षेत्र भित्र उत्पादन भई विभिन्न जातका तरकारीजन्य कृषि उत्पादन यस गाउँपालिकाबाट उल्लेखनीय रूपमा अन्यत्र निकासी हुने हुँदा तरकारीको थोक निकासीमा आर्थिक ऐनले तोके बमोजिम कर लगाउन सकिनेमा अनुमानित रु ५ लाख राजश्व संकलन हुन सक्ने देखिन्छ।

(च) बहाल विटौरी कर

हालको अवस्था:

गाउँपालिकाले आफूले रेखदेख वा सञ्चालन गरेको हाटवजार र सरकारी जग्गामा बनेका संरचनाको उपयोग गरे वापत बहाल विटौरी शुल्क लगाउन पाउने कानुनी व्यवस्था छ। हाल सम्म यस गाउँपालिकाले यस वापत रकम संकलन गरेको देखिदैन।

संभावना:

इन्द्रसरोवर गाउँपालिका क्षेत्र भित्र खाली रहेको सार्वजनिक, पर्ती, ऐलानी जग्गामा गाउँपालिका क्षेत्र भित्र कुनै व्यक्ति वा संस्थाले छाप्रा, टहरा निर्माण गरी सडक छेउ वा खुल्ला चौरमा पसल व्यवसाय व अन्य कुनै प्रयोजनको लागि वसेको अवस्थामा देहाय बमोजिम बहाल विटौरी शुल्क लाग्ने भनि आर्थिक ऐन २०७७ मा व्यवस्था गरेको छ। सो अनुसार बहाल विटौरी कर संकलन गर्न सकिनेमा यस इन्द्रसरोवर गाउँपालिका क्षेत्रमा करिब रु १० लाख सम्म बहाल विटौरी कर संकलन हुने सम्भावना देखिन्छ।

१. मदन भण्डारी राजमार्ग, कुलेखानी फाखेल हुमाने सडक खण्ड, कलंकी मार्खु सडक खण्डसँग जोडिएको स्थानको हकमा निम्न बमोजिम शुल्क लाग्ने छ।

क. पक्की घर बार्षिक प्रति स्क्वायर फिट रु ५

ख. कच्ची घर बार्षिक प्रति स्क्वायर फिट रु ५

२. महालक्ष्मी चखेल मातातिर्थ सडक खण्डसँग जोडिएको स्थानमा निम्न बमोजिम शुल्क लाग्नेछ।

क. पक्की घर बार्षिक प्रति स्क्वायर फिट रु ३

ख. कच्ची घर बार्षिक प्रति स्क्वायर फिट रु ३

३. अन्य स्थानमा निम्न बमोजिम शुल्क लाग्ने छ

क. पक्की घर बार्षिक प्रति स्क्वायर फिट रु २

ख. कच्ची घर बार्षिक प्रति स्क्वायर फिट रु २

परिच्छेद-चार : आय संकलनको संस्थागत क्षमता तथा संकलन अवस्था

४.१ राजश्व परिचालन सम्बन्धी नीति

४.२ आय संकलनको संस्थागत क्षमता

४.३ आन्तरिक आय परिचालन

गाउँपालिकाको विगत तीन आर्थिक वर्षको यथार्थ आय, चालु आ.व. २०७७/७८ को संशोधित अनुमान र चैत्र मसान्तसम्मको संकलित आयलाई तुलनात्मक रूपमा तलको तालिकामा देखाईएको छ । गत ३ आ.व.को यथार्थ आयको आधारमा वृद्धि दर पत्ता लगाईएको छ ।

तालिका १३ : ३ आ.व.को यथार्थ र चालु आ.व.को अनुमान र प्राप्ति (रु.०००)

क्र.सं	विवरण	२०७४/७५	२०७५/७६	२०७६/७७	वृद्धि दर	२०७७/७८	
		यथार्थ	यथार्थ	यथार्थ		अनुमान	असार मसान्त सम्मको
क)	कर तथा गैर कर राजश्व	३,९४१	३७,४३७	५,६२८	२०	१,८९१	२,७००
१	कर	०	०	४,९९९	०	१,०६१	७५४
११३१३	सम्पत्ति कर			२४	०	२०	३९
११३१४	भूमी कर (मालपोत)			१,९६९	०	५००	२८०
११३२१	घर बहाल कर				०	३०	११२
११४५१	सवारी साधन कर				०		
११४५२	पूर्वाधार सेवाको उपयोगमा लाग्ने कर				०		
११४७०	विज्ञापन कर				०		
११६३२	जडिवुटी तथा कवाडी कर				०		
११३२२	बहाल विटौरी शुल्क				०		
११४७१	अन्य मनोरञ्जन कर				०		
११६९१	अन्य कर			३,७३०	०	४००	२२८
१४६११	व्यवसाय कर			७६	०	१११	९५
२	गैर कर	०	०	६२८	०	८३०	१,९४६
११६१३	व्यवसाय रजिष्ट्रेशन दस्तुर				०		
१४१५१	सरकारी सम्पत्तीको बहालबाट प्राप्त आय				०		
१४२१२	सरकारी सम्पत्ती बिक्रिबाट प्राप्त रकम				०		
१४२१३	अन्य बिक्रिबाट प्राप्त रकम				०		
१४२१९	अन्य सेवा शुल्क तथा बिक्री				०		
	ढुङ्गा, गिट्टी, बालुवा बिक्री				०		
	फोहरमैला व्यवस्थापन सेवा शुल्क				०		
१४२२१	न्यायिक दस्तुर				०		
१४२२३	शिक्षा क्षेत्रको आम्दानी				०		
१४२२९	अन्य प्रशासनिक सेवा शुल्क			५५२	०	६००	६२५
	(सम्पत्ती मूल्याङ्कन सेवा शुल्क आदि)				०		
१४२४१	पार्किङ्ग शुल्क				०		

क्र.सं	विवरण	२०७४/७५	२०७५/७६	२०७६/७७	वृद्धि दर	२०७७/७८	
		यथार्थ	यथार्थ	यथार्थ		अनुमान	बसार मसान्त सम्मको
१४२४२	नक्सापास दस्तुर				०	१०	५२
१४२४३	सिफारिश दस्तुर				०		
१४२४४	व्यक्तिगत घटना दर्ता दस्तुर			१९	०	८०	३१
१४२४५	नाता प्रमाणित दस्तुर				०		
१४२४९	अन्य दस्तुर (दर्ता, अनुमति, इजाजत आदि)				०		
१४३११	न्यायिक दण्ड, जरिवाना र जफत			५७	०	८०	२६
१४३१२	प्रशासनिक दण्ड, जरिवाना र जफत				०		
१४५२९	अन्य राजस्व				०	६०	१,२१२
ख.	राजस्व बाँडफाँट	०	०	०	०	०	२,४२०
ख.१	नेपाल सरकार	०	०	०	०	०	०
१४४११	बाँडफाँड भई प्राप्त हुने मु.अ.कर	०			०		
१४४२१	बाँडफाँड भई प्राप्त हुने अन्तःशुल्क				०		
१४१५३	बाँडफाँड भई प्राप्त वन रोयल्टी				०		
११४७२	बाँडफाँडबाट प्राप्त हुने विज्ञापन कर				०		
ख.२	प्रदेश सरकार	०	०	०	०	०	२,४२०
११३१५	घरजग्गा रजिष्ट्रेशन दस्तुर				०		२,४२०
११४५६	बाँडफाँडबाट प्राप्त हुने सवारी साधन कर				०		
११४७१	बाँडफाँडबाट प्राप्त हुने मनोरञ्जन कर				०		
११४७२	बाँडफाँडबाट प्राप्त हुने विज्ञापन कर				०		
ग.	अनुदान तथा वित्तीय हस्तान्तरण	०	०	०	०	२१०,६००	२१०,६००
ग.१	नेपाल सरकार	०	०	०	०	२१०,६००	२१०,६००
१३३११	समानीकरण अनुदान				०	७३,७००	७३,७००
१३३१२	ससर्त अनुदान चालु				०	१०९,२००	१०९,२००
१३३१३	ससर्त अनुदान पूँजीगत				०		
१३३१४	विषेश अनुदान चालु				०	१६,१००	१६,१००
१३३१५	विषेश अनुदान पूँजीगत				०		
१३३१६	समपुरक अनुदान चालु				०	११,६००	११,६००
१३३१७	समपुरक अनुदान पूँजीगत				०		
१३३१८	अन्य अनुदान चालु (सामाजिक सुरक्षा समेत)				०		
१३३१९	अन्य अनुदान पूँजीगत				०		
ग.२	प्रदेश सरकार	०	०	०	०	०	०
१३३११	समानीकरण अनुदान				०		
१३३१२	ससर्त अनुदान चालु				०		
१३३१३	ससर्त अनुदान पूँजीगत				०		
१३३१४	विषेश अनुदान चालु				०		
१३३१५	विषेश अनुदान पूँजीगत				०		
१३३१६	समपुरक अनुदान चालु				०		
१३३१७	समपुरक अनुदान पूँजीगत				०		
१३३१८	अन्य अनुदान चालु				०		

क्र.सं	विवरण	२०७४/७५	२०७५/७६	२०७६/७७	वृद्धि दर	२०७७/७८	
		यथार्थ	यथार्थ	यथार्थ		अनुमान	बसार मसान्त सम्मको
१३३१९	अन्य अनुदान पूँजीगत				०		
ग.३	अन्य आन्तरिक अनुदान	०	०	०	०	०	०
१३४११	अन्य संस्थागत आन्तरिक अनुदान				०		
१३४१२	अन्य व्यक्तिगत आन्तरिक अनुदान				०		
	कूल जम्मा	३,९४१	३७,४३७	५,६२८	२०	२१२,४९१	२१५,७२०

४.४ आन्तरिक राजश्व संरचनाको अवस्था

गाउँपालिकाको विगत ३ आ.व.को यथार्थ आन्तरिक आयको स्रोत अनुसारको संरचना तथा तिनको कूल आन्तरिक आयमा रहेको योगदान तलको तालिकामा देखाइएको छ ।

तालिका १४ : कूल राजश्वमा शीर्षकगत योगदान (रु. हजारमा)

आय शीर्षक	२०७४-७५ को यथार्थ आय	२०७५-७६ को यथार्थ आय	२०७६-७७ को यथार्थ आय	वृद्धि दर	आ.व.२०७८ को अनुमान	
					अनुमान	अनुमान
आन्तरिक आय	३,९४१	३७,४३७	५,६२८	२०	१,८९१	२,७००
राजश्व बाँडफाँड	०	०	०	०	०	२,४२०
अनुदान	०	०	०	०	२१०,६००	२१०,६००
कूल आय	३,९४१	३७,४३७	५,६२८	२०	१,८९१	२,७००

४.५ राजश्व परिचालनमा रहेका सवालहरु

इन्द्रसरोवर गाउँपालिका मकवानपुर जिल्लामा रहेको गाउँपालिका भएता पनि सबै प्रकारका प्रणालीको व्यवस्थापन गर्न सहज र पहुँच भएतापनि राजश्व परिचालनमा यस गाउँपालिकाको आफ्नै किसिमका सवाल र समस्याहरु रहेका छन् । राजश्व परिचालनमा देखिएका मूल सवालहरुलाई यहाँ प्रस्तुत गरिएको छ ।

(१) **तथ्यांक प्रणाली व्यवस्थित गर्न नसक्नु** : यस गाउँपालिकामा नविन प्रविधिको प्रयोग गरेर हाल सम्म गाउँ वस्तुस्थिति विवरण तयार गरिएको छैन । गाउँ वस्तुस्थिति विवरणमा राजश्व सम्बन्धी तथ्यांक अभावमा गाउँपालिकाको वास्तविक अवस्था चित्रण गर्न नसकिने भएकोले गाउँ वस्तुस्थिति विवरण अद्यावधिक गर्नुपर्ने देखिन्छ ।

(२) **करयोग्य क्षेत्र र करदाताको स्पष्ट विवरण नहुनु** : गाउँपालिकामा भएका करदाताको खण्डिकृत तथ्यांक राखिएको छैन । गाउँपालिकाको गाउँ वस्तुस्थिति विवरण तयार गरी करदाताहरुको खण्डिकृत तथ्यांक राख्ने र सोको आधारमा करको दायरा फराकिलो पार्नुपर्ने अर्को थप सवालको रुपमा रहेको छ ।

(३) **कर संकलन प्रविधिको प्रयोग** : कर संकलनको लागि सफ्टवेयर प्रणाली स्थापना गरिएको छैन । सफ्टवेयर प्रणालीमा वडा स्तरका करदाताहरुको विवरण राख्ने र वडास्तरबाटै कर संकलन गर्ने अभ्यासलाई थप शसक्त पार्नुपर्ने देखिन्छ ।

(४) **करदाता शिक्षा र सुनुवाई प्रणाली** : करदाता शिक्षालाई थप प्रभावकारी बनाउन, एसएमएस र हेल्प डेस्कलाई प्रभावकारी बनाउनुपर्ने देखिन्छ ।

(५) **राजश्वका नयाँ क्षेत्रको पहिचान** : राजश्व अभिवृद्धि गर्ने नयाँ क्षेत्रहरु जस्तै, पर्यटन, फोहर मैला प्रसोधन, सम्पत्ति कर आदी हुन सक्छन् ।

परिच्छेद-पाँच: राजश्व सुधार कार्ययोजना

५.१ राजश्व सुधार कार्ययोजना

गाउँपालिकाको राजस्व संकलन सम्बन्धि कानुनी अधिकार, अन्य गाउँपालिकामा गरिएको अधिकारको अभ्यास, एक प्रभावकारी स्थानीय सरकारको रूपमा गाउँपालिकाले गनुपर्ने कार्यहरू लगायत समग्र अवस्था लाई मध्यनजर गर्दै इन्द्रसरोवर गाउँपालिकाको राजस्व सुधार कार्ययोजनालाई देहाय अनुसार क्षेत्रगत रूपमा प्रस्तुत गरिएको छ ।

सुधारका क्षेत्रहरू	सुधारका क्रियाकलापहरू	समयावधि	जिम्मेवारी
	(क) कर राजश्व		
सम्पत्ति कर	<ul style="list-style-type: none"> - सम्पत्ति कर सम्बन्धी कार्यविधि निर्माण गरी कार्यान्वयन गर्ने - गाउँपालिका भित्र रहेका सबै सम्पत्ति सम्बन्धी करदाताको पहिचान गरी विवरण अद्यावधिक गरी दर पुनरावलोकन गर्ने । 	- २०७८ मंसिर मसान्त	<ul style="list-style-type: none"> - राजश्व शाखा - प्राविधिक शाखा - राजश्व परामर्श समिति
भूमीकर (मालपोत)	<ul style="list-style-type: none"> - मालपोत संकलन कार्यविधि तयार पारी लागु गर्ने - जग्गाको मुल्यको आधारमा दर निर्धारण गरी करका दर सफ्टवेयरमा मिलाउने - मालपोत करदाताको लगत तयार पार्ने 	२०७९ असार मसान्त	<ul style="list-style-type: none"> - राजश्व उपशाखा - प्राविधिक शाखा - राजश्व परामर्श समिति
घरजग्गा बहाल कर	<ul style="list-style-type: none"> - घरजग्गा बहाल कर संकलन कार्यविधि निर्माण गर्ने - घर तथा जग्गा बहालमा लगाउने घरधनीहरूको लगत संकलन गर्ने । 	२०७८ पौष मसान्त	<ul style="list-style-type: none"> - राजश्व परामर्श समिति - राजश्व उपशाखा - लेखा शाखा - जिन्सी शाखा
व्यवसाय कर	<ul style="list-style-type: none"> - गाउँपालिका भित्र रहेका व्यवसायीहरूको स्थलगत दर्ता र नवीकरण अभियान सञ्चालन गर्ने 	२०७८ भाद्र मसान्त भित्र	<ul style="list-style-type: none"> - प्रमुख प्रशासकीय अधिकृत - वडा सचिवहरू - राजश्व उपशाखा
	<ul style="list-style-type: none"> - करको दायरामा नआएका व्यवसायीलाई गाउँपालिकामा दर्ताको लागि सार्वजनिक सञ्चार माध्यम मार्फत आब्हान गर्ने - घरदैलो कार्यक्रम मार्फत व्यवसाय दर्ता प्रमाणपत्र दिने तथा कर असुली गर्ने 	प्रत्येक आर्थिक वर्ष भरी नियमित रूपमा	<ul style="list-style-type: none"> - राजश्व उपशाखा - लेखा शाखा - वडा सचिवहरू
	<ul style="list-style-type: none"> - निर्धारित समय भन्दा ढिलो कर तिर्नेलाई जरिवाना तथा छिटो तिर्नेलाई प्रोत्साहनको व्यवस्था गर्ने 	प्रत्येक आर्थिक वर्ष भरी नियमित रूपमा	<ul style="list-style-type: none"> - गाउँपालिका - राजश्व परामर्श समिति - राजश्व उप शाखा
	<ul style="list-style-type: none"> - उद्योग बाणिज्य संघ इन्द्रसरोवरका प्रतिनिधिहरूसँग नियमित छलफल र अन्तरक्रिया गर्ने 	निरन्तर	<ul style="list-style-type: none"> - राजश्व परामर्श समिति - राजश्व उप शाखा

सुधारका क्षेत्रहरू	सुधारका क्रियाकलापहरू	समयावधि	जिम्मेवारी
विज्ञापन कर	- सम्भाव्यता अध्ययन गरी न्यूनतम ठेक्का अंक कायम गर्ने	आ.व. २०७८/ ०७९ भित्र	- राजश्व परामर्श समिति - राजश्व उप शाखा
(ख) गैरकर राजश्व			
वहाल विटौरी शुल्क	- पर्ति जग्गा र ती जग्गामा बनेका नीजि संरचनाको अभिलेख तयार पार्ने र करको दायरामा ल्याउने	आ.व. २०७८/ ०७९ भित्र	- राजश्व परामर्श समिति - राजश्व उप शाखा
स्थानीय पूर्वाधार उपयोग सेवा	- पर्यटकीय तथा धार्मिक क्षेत्रमा पूर्वाधार तयार गरी करको दायरामा ल्याउने	आ.व. २०७८/ ०७९ भित्र	- राजश्व परामर्श समिति - राजश्व उप शाखा
	- तरकारी तथा फलफूल संकलन केन्द्र निर्माण गरी उपयोग सेवा शुल्क असुल गर्ने		
	- बस तथा जीप पार्क निर्माण गरी पार्किङ शुल्क संकलन गर्ने	आ.व. २०७८/ ०७९ भित्र	- गाँउसभा, गाँउपालिका - राजश्व परामर्श समिति - राजश्व उपशाखा
	- फोहरमैला व्यवस्थापन संकलन सबै वडासम्म पुऱ्याएर सेवा शुल्क गाँउपालिका मार्फत संकलन गर्ने		
नक्सापास दस्तुर	- ग्रामिण क्षेत्र लगायत शहरी क्षेत्रमा नक्सापास अनिवार्य गराउने र अभिलेखीकरण तथा नियमित कार्यलाई तिब्रता दिने	आ.व. २०७८/ ०७९ भित्र	- राजश्व परामर्श समिति - प्राविधिक शाखा - गाँउ कार्यपालिका
अन्य दस्तुर तथा सेवा शुल्क	- गाँउपालिकामा बुझाउनु पर्ने विभिन्न कर दस्तुरहरूको बारेमा स्थानीय संचार माध्यम मार्फत प्रचार प्रसार गर्ने	आ.व. २०७८/०७९ भित्र	- गाँउ कार्यपालिका - लेखा शाखा - राजश्व उपशाखा
(ग) आर्थिक विकास र लगानी			
सम्भाव्य आर्थिक क्षेत्रको पहिचान, निर्माण, सञ्चालन तथा व्यवस्थापन	पूर्वाधार बनाउन सकिने जग्गामा पूर्वाधार निर्माण गर्ने	२०७९ आषाढ मसान्तसम्म	गाँउ कार्यपालिका
(घ) राजश्व प्रशासन			
राजश्व संकलन तथा अभिलेख	- सफ्टवेयरको स्थापना गरी सफ्टवेयरमा करका दर अद्यावधिक गर्ने र करदाताको विवरण सोही सफ्टवेयरमा प्रविष्ट गर्ने	आ.व. ०७९ श्रावण भित्र	- गाँउकार्यपालिका - राजश्व उपशाखा
सूचना तथा पारदर्शिता	- स्थानीय सञ्चार माध्यमको अधिकतम प्रयोग गरी करदाताहरूलाई कर तिर्न सुसुचित गर्ने । - गाँउकार्यपालिकाको कार्यालय र वडा कार्यालयहरू र बजार क्षेत्रमा करबाट संकलन भएको रकम खर्च	मासिक रुपमा	- गाँउ कार्यपालिका - प्रमुख प्रशासकीय अधिकृत - लेखा शाखा - राजश्व उपशाखा - वडा सचिवहरू

सुधारका क्षेत्रहरू	सुधारका क्रियाकलापहरू	समयावधि	जिम्मेवारी
	हुने शीर्षक समावेश गरी फ्लेक्स प्रिन्ट बनाई टास्ने - गाँउपालिकाको आम्दानी र खर्च (विशेष गरी आन्तरिक राजश्व तथा तिनको उपयोग) नियमित रुपमा सार्वजनिक गर्ने		
अनुगमन	- करदाताहरूको विवरण अद्यावधिक गर्ने छुटेका करदातालाई करदाताको सूचिमा समावेश गर्ने । - राजश्व अनुगमन कार्ययोजना तर्जुमा गरी कार्यान्वयनमा ल्याउने - कर संकलनमा हुन सक्ने चुहावटलाई ध्यानमा राखी अनुगमनलाई थप प्रभावकारी बनाउने	- आ.ब.०७८/०७९ भित्र - अनुगमन प्रत्येक तीन महिनामा	- राजश्व परामर्श समिति - राजश्व उपशाखा
करदाता तथा कर्मचारी प्रोत्साहन कार्यक्रम	- बढी कर तिर्ने वा अन्य किसिमका उत्कृष्ट करदातालाई सम्मान गर्ने - कार्यसम्पादन मूल्याङ्कनको आधारमा कर्मचारीहरूलाई पुरस्कृत गर्ने	वार्षिक रुपमा (गाँउसभा गर्ने दिनमा)	- प्रमुख प्रशासकिय अधिकृत - कार्यपालिका
सूचना प्रविधिको उपयोग	करदाता विवरण अद्यावधिक गर्ने (GIS मार्फत Tax Mapping Database System)	आगामी आ.ब. को कार्तिक भित्र सूचना प्रविधि शाखा	राजश्व उपशाखा, सूचना प्रविधि शाखा
	राजश्व उपशाखामा कार्यरत कर्मचारीहरू र वडा सचिवहरूलाई राजश्व संकेत अनुसार राजश्व संकलन गर्न आवश्यक तालिम उपलब्ध गराउने	२०७८ भाद्र मसान्त सम्म	राजश्व उपशाखा र सफ्टवेयर प्रदायक संस्था
	शीर्षकगत करदाता विवरण तयारी अद्यावधिक गर्ने (GIS मार्फत Tax Mapping Database System)	आगामी आ.ब. को कार्तिक भित्र	राजश्व उपशाखा, सूचना प्रविधि शाखा

परिच्छेद-छ: आगामी तिन बर्षको आय प्रक्षेपण

६.१ राजश्व सुधार कार्ययोजनाका आधारमा राजश्व प्रक्षेपण

राजश्व सुधार कार्ययोजनाको कार्यान्वयन पश्चात्को आगामी तीन वर्ष (आ.व.२०७८/७९ देखि २०८०/८१) को लागि राजश्व प्रक्षेपण गरिएको छ । राजश्वको प्रक्षेपण गर्दा विगतका ३ आ.व. को राजश्व वृद्धि दर, चालु आ.व. मा गरिएको अनुमान र चालु आ.व.को चैत्र मसान्तसम्म संकलन भएको आयका आधारमा गरिएको छ । गत आ.व.मा नसमेटाएका आयका शीर्षकहरूको हकमा राजश्व सुधार कार्ययोजनामा उल्लेख गरिएका कार्यक्रमले पार्ने प्रभावलाई मध्येनजर गरी तथ्याङ्कमा आधारित भएर गरिएको छ । आय प्रक्षेपणका आधारहरूलाई शीर्षकगत रूपमा देहायअनुसार व्याख्या गरिएको छ ।

तालिका १५ : आगामी आ.व.हरूका लागि राजश्व प्रक्षेपणका आधारहरू (रु. हजारमा)

राजस्व संकेत	राजश्व शीर्षक	२०७८/७९ कुल संभाव्यता	आगामी आ.व.हरूको लागि प्रक्षेपणको आधार
क.	आन्तरिक आय तर्फ	१८१५७	
११३१३	सम्पत्ति कर	२०३	आ.व. २०७८/७९ मा कुल सम्भावनाको ८० प्रतिशत र त्यसपछिका आ.व.मा १० प्रतिशतले बढ्दै जाने
११३१४	भूमी कर (मालपोत)	६३८	आ.व. २०७८/७९ मा कुल सम्भावनाको ८० प्रतिशत र त्यसपछिका आ.व.मा १० प्रतिशतले बढ्दै जाने
११३२१	घर बहाल कर	१६५	आ.व. २०७८/७९ मा कुल सम्भावनाको ८० प्रतिशत र त्यसपछिका आ.व.मा १० प्रतिशतले बढ्दै जाने
११४५२	पूर्वाधार सेवाको उपयोगमा लाग्ने कर	१०००	यस शीर्षकमा राजश्व संकलन गर्न नमिल्ने
११४७०	विज्ञापन कर	०	आ.व. २०७८/७९ मा कुल सम्भावनाको ७० प्रतिशत र त्यसपछिका आ.व.मा १० प्रतिशतले बढ्दै जाने
११४७१	अन्य मनोरञ्जन कर	०	आ.व. २०७८/७९ मा कुल सम्भावनाको ६० प्रतिशत र त्यसपछिका आ.व.मा १० प्रतिशतले बढ्दै जाने
११६९१	अन्य कर	६०	आ.व. २०७८/७९ मा कुल सम्भावनाको ६० प्रतिशत र त्यसपछिका आ.व.मा १० प्रतिशतले बढ्दै जाने
१४६११	व्यवसाय कर	२००	आ.व. २०७८/७९ मा ८० प्रतिशत र त्यसपछिका आ.व.मा १० प्रतिशतले बढ्दै जाने
११६१३	व्यवसाय रजिष्ट्रेशन दस्तुर	१००	आ.व. २०७८/७९ मा ९० प्रतिशत र त्यसपछिका वर्षहरूमा १० प्रतिशतले बढ्दै जाने
१४२१२	सरकारी सम्पत्ती विक्रीबाट प्राप्त रकम	०	आ.व. २०७८/७९ मा फाराम, पुस्तक, नक्सा जस्ता सामग्रीहरूको विक्रीबाट रु ६० हजार संकलन हुने र त्यसपछि वार्षिक १० प्रतिशत वृद्धि हुँदै जाने
१४२१३	अन्य विक्रीबाट प्राप्त रकम	०	अनुमान नगरिएको
१४२१९	अन्य सेवा शुल्क तथा विक्री	०	अनुमान नगरिएको
	ढुङ्गा, गिट्टी, बालुवा विक्री	१५१००	आ.व. २०७८/७९ मा कुल सम्भावनाको १०० प्रतिशत र त्यसपछिका आ.व.मा १० प्रतिशतले बढ्दै जाने
	फोहरमैला व्यवस्थापन सेवा शुल्क	०	आ.व. २०७८/७९ मा कुल सम्भावनाको १०० प्रतिशत र त्यस पछिका आ.व.मा १० प्रतिशतले बढ्दै जाने

राजस्व संकेत	राजश्व शीर्षक	२०७८/७९ कुल संभाव्यता	आगामी आ.व.हरुको लागि प्रक्षेपणको आधार
१४२२९	प्रशासनिक सेवा शुल्क	०	आ.व. २०७८/७९ मा एकमुष्ट ४५ लाख र त्यसपछि क्रमशः १० प्रतिशतले वृद्धि हुँदै जाने अनुमान
१४२२१	न्यायिक दस्तुर	२०	आ.व. २०७८/७९ मा एकमुष्ट २० र त्यसपछि क्रमशः १० प्रतिशतले वृद्धि हुँदै जाने अनुमान
१४२२३	शिक्षा क्षेत्रको आम्दानी	०	आ.व. २०७८/७९ मा कुल सम्भावनाको ८० प्रतिशत र त्यसपछिका आ.व.मा १० प्रतिशतले बढ्दै जाने
१४२४२	नक्सापास दस्तुर	५२	आ.व. २०७८/७९ मा कुल संभावनाको ८० प्रतिशत र त्यसपछिका आ.व.मा १० प्रतिशतले बढ्दै जाने
१४२४३	सिफारिश दस्तुर	१६०	आ.व. २०७८/७९ मा कुल सम्भावनाको ८० प्रतिशत र त्यसपछिका आ.व.मा १० प्रतिशतले बढ्दै जाने
१४२४४	व्यक्तिगत घटना दर्ता दस्तुर	६०	आ.व. २०७८/७९ मा कुल संभावनाको ८० प्रतिशत र त्यसपछिका आ.व.मा १० प्रतिशतले घट्दै जाने
१४२४५	नाता प्रमाणित दस्तुर	१५०	आ.व. २०७८/७९ मा कुल संभावनाको १०० प्रतिशत र त्यसपछिका आ.व.मा १० प्रतिशतले बढ्दै जाने
१४२४९	अन्य दस्तुर (दर्ता, अनुमति, इजाजत आदि)	९०	आ.व. २०७८/७९ मा कुल संभावनाको १०० प्रतिशत र त्यसपछिका आ.व.मा १० प्रतिशतले बढ्दै जाने
१४२९१	पर्यटन शुल्क	०	आ.व. २०७८/७९ मा कुल संभावनाको ६० प्रतिशत र त्यसपछिका आ.व.मा १० प्रतिशतले बढ्दै जाने
१४३११	न्यायिक दण्ड, जरिवाना र जफत	४०	आ.व. २०७८/७९ मा कुल संभावनाको १०० प्रतिशत र त्यसपछिका आ.व.मा १० प्रतिशतले बढ्दै जाने
१४३१२	प्रशासनिक दण्ड, जरिवाना र जफत	२०	आ.व. २०७८/७९ मा कुल संभावनाको १०० प्रतिशत र त्यसपछिका आ.व.मा १० प्रतिशतले बढ्दै जाने
१४५२९	अन्य राजस्व	१००	आ.व. २०७८/७९ मा कुल संभावनाको १०० प्रतिशत र त्यसपछिका आ.व.मा १० प्रतिशतले बढ्दै जाने
ख.	राजश्व बाँडफाँट	९५३२८	
ख.१	नेपाल सरकार	७७०८८	
१४४११	बाँडफाँड भई प्राप्त हुने मु.अ.कर	५४४४०	चालु आ.व.को लागि गरिएको अनुमानमा क्रमशः ५ प्रतिशतका दरले वृद्धि हुँदै जाने
१४४२१	बाँडफाँड भई प्राप्त हुने अन्तःशुल्क	०	
१४१५३	बाँडफाँड भई प्राप्त वन रोयल्टी	२२६४८	गत आ.को प्राप्त रकममा क्रमशः ५ प्रतिशतका दरले वृद्धि हुँदै जाने अनुमान
ख.२	प्रदेश सरकार	१८२४०	
११३१५	घरजग्गा रजिष्ट्रेशन दस्तुर	३०००	चालु आ.व.को लागि गरिएको अनुमानमा क्रमशः ५ प्रतिशतका दरले वृद्धि हुँदै जाने
११४५६	बाँडफाँडबाट प्राप्त हुने सवारी साधन कर	१५०४०	चालु आ.व.मा का लागि गरिएको अनुमान रकममा क्रमशः ५ प्रतिशतले बढ्दै जाने
११४७१	बाँडफाँडबाट प्राप्त हुने मनोरञ्जन कर	२००	आ.व. २०७८/७९ मा एकमुष्ट २३ हजार र त्यसपछि क्रमशः ५ प्रतिशतले वृद्धि हुँदै जाने अनुमान
११४७२	बाँडफाँडबाट प्राप्त हुने विज्ञापन कर	०	आ.व. २०७८/७९ मा कुल संभावनाको ६० प्रतिशत र त्यसपछि क्रमशः १० प्रतिशतका दरले वृद्धि हुँदै जाने

राजस्व संकेत	राजश्व शीर्षक	२०७८/७९ कुल संभाव्यता	आगामी आ.व.हरुको लागि प्रक्षेपणको आधार
ग.	अनुदान तथा वित्तीय हस्तान्तरण	२५८७६२	
ग.१	नेपाल सरकार	२१०३००	
१३३११	समानिकरण अनुदान	७६५००	आ.व. २०७८/७९ मा चालु आ.व. रकममा ५ प्रतिशतले बढ्ने र त्यसपछि क्रमशः १० प्रतिशतले बढ्दै जाने
१३३१२	ससर्त अनुदान चालु	०	चालु आ.व.मा का लागि गरिएको अनुमान रकममा क्रमशः ५ प्रतिशतले बढ्दै जाने
१३३१३	ससर्त अनुदान पूँजीगत	०	
१३३१४	विशेष अनुदान चालु	१२३०००	चालु आ.व.मा का लागि गरिएको अनुमान रकममा क्रमशः ५ प्रतिशतले बढ्दै जाने
१३३१५	विशेष अनुदान पूँजीगत	१०८००	
१३३१६	समपुरक अनुदान चालु	०	गत आ.व.मा प्राप्त यथार्थ रकममा क्रमशः ५ प्रतिशतले बढ्दै जाने
१३३१७	समपुरक अनुदान पूँजीगत	०	
१३३१८	अन्य अनुदान चालु (सामाजिक सुरक्षा समेत)	०	अनुमान नगरिएको
१३३१९	अन्य अनुदान पूँजीगत	०	
ग.२	प्रदेश सरकार	४८४६२	
१३३११	समानिकरण अनुदान	५८३७	चालु आ.व.को अनुमानमा ५ प्रतिशतका दरले वृद्धि हुँदै जाने
१३३१२	ससर्त अनुदान चालु	१४७५६	गत आ.व.को यथार्थ रकममा ५ प्रतिशतका दरले वृद्धि हुँदै जाने
१३३१३	ससर्त अनुदान पूँजीगत	०	
१३३१४	विशेष अनुदान चालु	२५००	गत आ.व.को यथार्थ रकममा ५ प्रतिशतका दरले वृद्धि हुँदै जाने
१३३१५	विशेष अनुदान पूँजीगत	०	
१३३१६	समपुरक अनुदान चालु	२५३६९	चालु आ.व.को अनुमानमा ५ प्रतिशतका दरले वृद्धि हुँदै जाने
१३३१७	समपुरक अनुदान पूँजीगत	०	
१३३१८	अन्य अनुदान चालु	०	अनुमान नगरिएको
१३३१९	अन्य अनुदान पूँजीगत	०	
ग.३	अन्य आन्तरिक अनुदान	०	
१३४११	अन्य संस्थागत आन्तरिक अनुदान	०	अनुमान नगरिएको
१३४१२	अन्य व्यक्तिगत आन्तरिक अनुदान	०	
कुल जम्मा		३७२२४७	

६.२ आगामी तीन आर्थिक वर्षको आयको प्रक्षेपण

गाउँपालिकाको आगामी ३ वर्षको प्रक्षेपित आयको विवरण आय शीर्षकको संभाव्य आधार तथा राजश्व सुधार कार्ययोजनाको कार्यान्वयनलाई आधार मानी गरिएको छ। राजश्वको प्रक्षेपण गर्दा राजश्व कोडको आधारमा गरिएको छ।

तालिका १६ : आगामी तीन आर्थिक वर्षको आय प्रक्षेपण (रु. हजारमा)

राजस्व संकेत	राजश्व शीर्षक	२०७६/७७ यथार्थ	२०७७/७८ को यथार्थ	२०७८/७९ को प्रक्षेपण	२०७९/८० को प्रक्षेपण	२०८०/८१ को प्रक्षेपण
क.	आन्तरिक आय तर्फ	५०७५	८९५३.९८	१९९१८	२१८९६	२४०७३
११३१३	सम्पत्ति कर (वहाल तथा पट्टा वापतको लाग्ने कर)	२४	२४७३.२३	१६२	१७८	१९६
११३१४	भूमी कर (मालपोत)	१,१६९	३७५.६०	५१०	५६१	६१८
११३२१	घर बहाल कर	०	१२७.४७	१३२	१४५	१६०
११४५१	सवारी साधन कर	०	०	०	०	०
११४५२	पूर्वाधार सेवाको उपयोगमा लाग्ने कर	०	०	१०००	११००	१२१०
११४७०	विज्ञापन कर	०	०	०	०	०
११६९१	अन्य कर	३,७३०	१३१.९७	३६	४०	४४
१४६११	व्यवसाय कर	७६	९९.९६	१६०	१७६	१९४
११६१३	व्यवसाय रजिष्ट्रेशन दस्तुर	०	०	९०	९९	१०८
१४१५१	सरकारी सम्पत्तीको बहालबाट प्राप्त आय	०	०	०	०	०
१४२१२	सरकारी सम्पत्ती विक्रीबाट प्राप्त रकम	०	०	६०	६६	७३
१४२६५	अन्य क्षेत्रको आय	०	३५००	०	०	०
१४२१९	अन्य सेवा शुल्क तथा विक्री	०	०	०		
	ढुङ्गा, गिट्टी, बालुवा विक्री	०	०	१५१००	१६६१०	१८२७१
	फोहरमैला व्यवस्थापन सेवा शुल्क	०	०	०	०	०
१४२२९	प्रशासनिक सेवा शुल्क	०	७९२.२०	०	०	०
१४२२१	न्यायिक दस्तुर	०	०	२०	२२	२४
१४२२३	शिक्षा क्षेत्रको आम्दानी	०	०	०	०	०
१४२४१	पार्किङ्ग शुल्क	०	०	०	०	०
१४२४२	नक्सापास दस्तुर	०	६१.०७	४२	४६	५०
१४२४३	सिफारिश दस्तुर	०	०	१२८	१४१	१५५
१४२४४	व्यक्तिगत घटना दर्ता दस्तुर	१९	४३	३६	३२	२९
१४२४५	नाता प्रमाणित दस्तुर	०	०	१२०	१२६	१३२
१४२४९	अन्य दस्तुर (दर्ता, अनुमति, इजाजत आदि)	०	०	७२	७९	८७
१४२९१	पर्यटन शुल्क	०	०	०	०	०
१४३११	न्यायिक दण्ड, जरिवाना र जफत	५७	४२.९५	२००	२२०	२४२
१४३१२	प्रशासनिक दण्ड, जरिवाना र जफत	०	०	५०	५५	६१
१४५२९	अन्य राजस्व	०	१३०६.५१	२०००	२२००	२४२०

राजस्व संकेत	राजश्व शीर्षक	२०७६/७ ७ यथार्थ	२०७७/७ ८ को यथार्थ	२०७८/७ ९ को प्रक्षेपण	२०७९/८ ० को प्रक्षेपण	२०८०/८ १ को प्रक्षेपण
ख.	राजश्व बाँडफाँट	०	०	९८,९५२	१०३,९००	१०९,०९५
ख.१	नेपाल सरकार	०	०	७९८१०	८३८०१	८७९९१
१४४११	बाँडफाँड भई प्राप्त हुने मु.अ.कर	०	०	५७९६२	६००२०	६३०२१
१४४२ १	बाँडफाँड भई प्राप्त हुने अन्तःशुल्क	०	०			
१४१५३	बाँडफाँड भई प्राप्त वन रोयल्टी	०	०	२२६४८	२३७८०	२४९६९
ख.२	प्रदेश सरकार	०	०	१९१४२	२००९९	२११०४
११३१५	घरजग्गा रजिष्ट्रेशन दस्तुर	०	०	३१५०	३३०८	३४७३
११४५६	बाँडफाँडबाट प्राप्त हुने सवारी साधन कर	०	०	१५७९२	१६५८२	१७४११
११४७१	बाँडफाँडबाट प्राप्त हुने मनोरञ्जन कर	०	०	२००	२१०	२२१
११४७२	बाँडफाँडबाट प्राप्त हुने विज्ञापन कर	०	०	०	०	०
ग.	अनुदान तथा वित्तीय हस्तान्तरण	०	२१०६००	३७३३८५	३९२०५४	४०९३०७
ग.१	नेपाल सरकार	०	२१०६००	३२२५००	३३८६२५	३५५५५६
१३३११	समानीकरण अनुदान	०	७३,७००	७६५००	८०३२५	८४३४१
१३३१२	ससर्त अनुदान चालु	०	१०९,२००	१२३०००	१२९१५०	१३५६०८
१३३१३	ससर्त अनुदान पूँजीगत	०	०			
१३३१४	विषेश अनुदान चालु	०	१६,१००	१२३०००	१२९१५०	१३५६०८
१३३१५	विषेश अनुदान पूँजीगत	०	११,६००			
१३३१६	समपुरक अनुदान चालु	०	०	०	०	०
१३३१७	समपुरक अनुदान पूँजीगत	०	०			
१३३१८	अन्य अनुदान चालु (सामाजिक सुरक्षा समेत)	०	०	०	०	०
१३३१९	अन्य अनुदान पूँजीगत	०	०			
ग.२	प्रदेश सरकार	०	०	५०८८५	५३४२९	५३७५१
१३३११	समानीकरण अनुदान	०	०	६१२९	६४३५	६७५७
१३३१२	ससर्त अनुदान चालु	०	०	१५४९४	१६२६८	१६२६८
१३३१३	ससर्त अनुदान पूँजीगत	०	०			
१३३१४	विषेश अनुदान चालु	०	०	२६२५	२७५६	२७५६
१३३१५	विषेश अनुदान पूँजीगत	०	०			
१३३१६	समपुरक अनुदान चालु	०	०	२६६३७	२७९६९	२७९६९
१३३१७	समपुरक अनुदान पूँजीगत	०	०			
१३३१८	अन्य अनुदान चालु	०	०	०	०	०
१३३१९	अन्य अनुदान पूँजीगत	०	०			
ग.३	अन्य आन्तरिक अनुदान	०	०	०	०	०
१३४११	अन्य संस्थागत आन्तरिक अनुदान	०	०	०	०	०
१३४१२	अन्य व्यक्तिगत आन्तरिक अनुदान	०	०			
कूल जम्मा		५०७५	२११८९१	४९२२५५	५१७८५०	५४२४७५

६.३ आगामी तीन आर्थिक वर्षको आयको प्रक्षेपण शारांश

कुल आयमा आन्तरिक आयको योगदानको विश्लेषण गर्दा गत वर्ष ०.६१ प्रतिशत र चालु आ.व.मा ५ प्रतिशत देखिन्छ। आ.व. २०८०/८१ मा आन्तरिक आय कुल कायको ४.४४ प्रतिशत हुन सक्नेछ। आय शीर्षकको संभाव्य आधार तथा राजश्व सुधार कार्ययोजनाको कार्यान्वयनलाई आधार मानी गाउँपालिकाको ३ वर्षको प्रक्षेपित आयको विवरण शारांशमा तल दिइएको छ।

तालिका १७ : आगामी तीन आर्थिक वर्षको आय प्रक्षेपण (रु. हजारमा)

क्र.सं.	राजश्व शीर्षक	२०७६/७७ यथार्थ	२०७७/७८ को यथार्थ	२०७८/७९ कुल संभाव्यता	आगामी आ.व. लागि प्रक्षेपणको आधार	२०७८/७९ को प्रक्षेपण	२०७९/८० को प्रक्षेपण	२०८०/८१ को प्रक्षेपण
क	आन्तरिक आय	५०७५	८९५३.९८१	१८१५७	०	१९९१८	२१८९६	२४०७३
ख	राजश्व बाँडफाँड	०	०	९५३२८	०	९८९५२	१०३९००	१०९०९५
	नेपाल सरकार	०	२१०६००	२१०३००	०	३२२५००	३३८६२५	३५५५५६
	प्रदेश सरकार	०	०	१८२४०	०	१९१४२	२००९९	२११०४
ग	अनुदान तथा वित्तिय हस्तान्तरण	०	२१०६००	२५८७६२	०	३७३३८५	३९२०५४	४०९३०७
	संघीय सरकार	०	२१०६००	२१०३००	०	३२२५००	३३८६२५	३५५५५६
	प्रदेश सरकार	०	०	४८४६२	०	५०८८५	५३४२९	५३७५१
	अन्य आन्तरिक अनुदान	०	०	०	०	०	०	०
	जम्मा	५०७५	२११८९१	३७२२४७	०	४९२२५५	५१७८५०	५४२४७५
	कुल आयमा आन्तरिक आयको योगदान (प्रतिशत)	१००.००	०.६१	५	०	४.०५	४.२३	४.४४

परिच्छेद-सात: अपेक्षित नतिजा

- गाउँपालिकाको राजश्वमा क्रमिक सुधार भई आन्तरिक श्रोतको योगदानमा सुधार भएको हुनेछ ।
- सबै वडाबाट सहज रुपमा भूमिकर, सम्पत्ति कर तथा व्यवसाय कर र अन्य शुल्कहरु विद्युतीय माध्यमबाट संकलन भएको हुनेछ ।
- गाउँपालिकाको सबै घर तथा सम्पत्ति र व्यवसायको अभिलेख तयार भएको हुनेछ ।

अनुसूचिहरु

१. वैठक माइन्यूट
२. वैठकका तस्वीरहरु
३. आर्थिक ऐन
४. तथ्यांक संकलनमा प्रयोग गरिएका सूचना फारामहरु

आज तारीख 20/08/1986 गते बुधवारका दिन
 यस इन्फोरोवर गाउँपालिका उपाध्यक्ष तथा राजश्व
 प्रान्ती समिति संयोजक श्री उमा कुमारी लामाज्यूको
 अध्यक्षताका राजश्व सुधार कार्ययोजना सम्बन्धी बैठक
 बस्ने देहाय बमोजिमका प्रस्ताव माथि हतफल गरि
 निर्णय गरियो। निर्णय र अपस्थिति यस प्रकार छ।

अपस्थिति

- ~~श्री~~ श्री उमा कुमारी लामा - उपाध्यक्ष तथा संयोजक राजश्व प्रान्ती
- ~~श्री~~ श्री किरण तिब्बे तिवारी - प्र.प.अ. सदस्य " "
- ~~श्री~~ श्री राजुमान महर्जन - २ त. वडा अध्यक्ष " "
- ~~श्री~~ श्री मञ्जु लम्बा - कार्यपालिका सदस्य " "
- ~~श्री~~ श्री वैपक चापाजाई - योजना तथा प्रशासकीय अधिकृत
- ~~श्री~~ श्री मिलन ज्योपाने - आन्तरिक लेखा परिक्षक


आगमिन

- ~~श्री~~ श्री जीवन लामा - अध्यक्ष, इन्फोरोवर गा.पा.
- ~~श्री~~ श्री जगत सिंह काइवा - १ त. वडा अध्यक्ष
- ~~श्री~~ श्री धनबि रयाडतान - ६ त. वडा अध्यक्ष
- ~~श्री~~ श्री धनबज महर्जन - ५ त. वडा अध्यक्ष
- ~~श्री~~ श्री पताप हतकुली - जि.कन्सल्टी.गल्ड प्र.सी.एल.ने.के
- ~~श्री~~ श्री मालती पाठक - "
- ~~श्री~~ श्री सुरेश प. कोइराला - १ त. वडा सचिव
- ~~श्री~~ श्री राम कु. शिमाल - २ त. वडा सचिव
- ~~श्री~~ श्री सुकृष्ण कोइराला - ३ त. वडा सचिव
- ~~श्री~~ श्री मनिषा अधिकारी - ४ त. वडा सचिव
- ~~श्री~~ श्री महेश बकितवा - ५ त. वडा सचिव

४

निर्णय

प्रस्तुत विषयका राजश्व सुधार कार्ययोजना
 सम्बन्धी यस गाउँपालिका कार्यालयका प्रवेश पुष्पासन
 के.के.को सहकार्यका निरा कन्सल्टी.गल्ड प्र.सी.एल.ने.के
 का प्रतिनिधि सहित व्यापक हतफल गरियो।
 गाउँपालिकाका आन्तरिक आयलाई बलियो बनाउन

 - क

तपशिलका कागहस्ताई आगामी उपा. व. देखि लागु
गर्ने निर्णय गरियो।
तपशिल:

- १.) राजश्व सेक्टर तपशिलका वसिद्वारा कडरहेकोमा
अब आगामी उपा. व. देखि सफरथर कार्ड संचालन
गर्ने।
- २.) राजश्वलाई व्यवस्थित गर्न करदाता शिक्षा लागु
गर्ने।
- ३.) सभ्यता कर २ कालपोत शुल्कलाई व्यवस्थित तथा
नियमित गर्ने।
- ४.) हाल संचालनमा कडरहेका व्यवसायहरूलाई उपनिर्वाह
रूपमा दर्ता रकम त्रिविक्रम गर्ने।
- ५.) राजश्व सुधार कार्ययोजना सम्बन्धी शिक्षा कन्सल्टेड
ग्रुपबाट प्राप्त ~~का~~ प्रतिवेदनलाई कार्यान्वयन गर्ने।

सुमाना

आज मिति २०७८ सावण १२ गते मंगलबारका दिन इन्द्रसरोवर गाउँपालिका अध्यक्ष श्री जीवन लामा ज्यूको अध्यक्षतामा राजश्व सुधार कार्ययोजना सम्बन्धी प्रतिवेदनका दलफल गर्थे। उपस्थिति २ निर्णय यस प्रकार छ।

उपस्थिति

- ~~श्री~~ श्री जीवन लामा - अध्यक्ष इन्द्रसरोवर गाउँपालिका
- ~~श्री~~ श्री आका कुमारी लामा - व्याध्यक्ष " "
- श्री विमल पोखरेल - कार्यकारी निर्देशक प्रदेश सुशासन केन्द्र
- श्री विमल प्रधान - निर्देशक प्रदेश सुशासन केन्द्र
- ~~श्री~~ श्री किरण निधि तिवारी - प्रमुख प्रशासकीय अधिकृत इ. गा. पा.
- ~~श्री~~ श्री जगत सिंह राइवा - १ नं. वडा अध्यक्ष इन्द्रसरोवर गा. पा.
- ~~श्री~~ श्री राजुमान महर्जन - २ नं. वडा अध्यक्ष " "
- ~~श्री~~ श्री चिरञ्जिवी पौरेल - ३ नं. वडा अध्यक्ष " "
- ~~श्री~~ श्री दानवीर ख्यातान - ४ नं. वडा अध्यक्ष " "
- ~~श्री~~ श्री दानवीर महर्जन - ५ नं. वडा अध्यक्ष " "
- श्री पताप दत्तकुली - निरा कन्सल्टिङ ग्रुप
- श्री शशवती सुतार - कार्यपालिका सदस्य
- श्री शर्मिला गौले - " "
- श्री ललिता सुतार - " "
- ~~श्री~~ श्री मञ्जु रुम्बा - " "
- ~~श्री~~ श्री लिला सुतार - " "
- ~~श्री~~ श्री द्वावती ओकर - " "
- ~~श्री~~ श्री दीपक चापागाई - योजना तथा प्रशासकीय अधिकृत इ. गा. पा.
- ~~श्री~~ श्री राजन स्वर्गतवरा - सूचना प्रविधि अधिकृत इ. गा. पा.
- ~~श्री~~ श्री मिलन चौधारी - आन्तरिक लेखा परिसर इन्द्रसरोवर गा. पा.
- ~~श्री~~ श्री प्रेक्षा ड. कोइराला - १ नं. वडा सचिव
- ~~श्री~~ श्री राध कृष्ण शिवाल - २ नं. वडा सचिव
- ~~श्री~~ श्री सुन्दरा ओझा - ३ नं. वडा सचिव
- ~~श्री~~ श्री कतिषा अधिकारी - ४ नं. वडा सचिव
- ~~श्री~~ श्री महेष्वा स्वर्गतवरा - ५ नं. वडा सचिव

मिति २०७८।०३।१६ गते राजश्व सुधार सम्बन्धी छलफलका भलकहरु

